

Programa electoral

Eleccions municipals 2019

Berga



**#Seguim
avançant**

cup
Berga

ÍNDEX

MÉS I MILLOR.....	2
VIDA A PLACES I CARRERS: URBANISME, HABITATGE, BARRI VELL I MOBILITAT	3
VIDA MUNICIPAL: GESTIÓ DE L'AJUNTAMENT I MUNICIPALITZACIONS.....	14
VIDA SALUDABLE: HOSPITAL, ATENCIÓ PRIMÀRIA I PROTAGONISME CIUTADÀ EN L'ÀMBIT DE LA SALUT.....	20
VIDA DIGNA: EL DRET A LA CIUTAT	24
VIDA ECONÒMICA: APOSTA PEL MERCAT, EL COMERÇ, EL POLÍGON I L'ECONOMIA SOCIAL.....	28
VIDA CULTURAL: POL CULTURAL I REVITALITZACIÓ DEL PATRIMONI POPULAR.....	36
VIDA EDUCATIVA: ESCOLES I IMPLICACIÓ COL·LECTIVA.....	40
VIDA PARTICIPATIVA: ORGANITZACIÓ POPULAR.....	43
VIDA REPUBLICANA: ALLIBERAMENT NACIONAL I SOCIAL	45
VIDA LLIURE DE VIOLÈNCIES: VIDA FEMINISTA I LGTBI.....	47
CODI ÈTIC DE LA CUP BERGA	51

MÉS I MILLOR

La CUP hem governat l'Ajuntament de Berga durant els que han estat possiblement els quatre anys més intensos des de la Transició a nivell polític. Les mobilitzacions en defensa de l'autodeterminació i per la República han posat la ciutat a primera fila política del país. L'alcaldesa de Berga ha estat l'únic càrrec públic en actiu inhabilitat fins al moment per la defensa inflexible dels drets polítics fonamentals del nostre poble.

Però si fem un balanç de tota la nostra activitat política en aquests quatre primers anys al govern municipal, podem dir que tot allò que ha envoltat el procés per l'autodeterminació ha estat només una petita part de la feina feta. Veníem a transformar l'Ajuntament i a transformar la ciutat, i a això hem dedicat tots els nostres esforços.

En aquests quatre anys una part importantíssima de la feina ha sigut feina invisible destinada a sanejar i reparar el funcionament de l'administració municipal. Era imprescindible fer aquesta tasca: d'altra manera Berga corria el perill de veure's privada de la gestió i ampliació de serveis municipals i impossibilitada per a dur a terme cap nova inversió. Hem reduït el deute i hem reconduït demandes judicials que amenaçaven amb arruïnar el consistori.

Sabiem que no entràvem a governar en una situació de bonança que ens permetés posar-nos immediatament a desplegar en tota la seva potencialitat les inversions i projectes del nostre programa. Quatre anys després podem mostrar amb orgull com la gestió ordinària de l'administració municipal ha estat més eficaç que la que anteriorment havien fet els partits d'ordre.

Amb la cessió de l'Hospital a la Generalitat, els habitants del Berguedà tenen garantit l'accés a una sanitat pública de gestió pública. Amb la construcció de l'edifici nou de l'Institut Serra de Noet, els estudiants de Berga i altres pobles del Berguedà tenen garantida una oferta d'ensenyament públic de qualitat. A principis de 2015 corríem el risc de veure com l'atenció sanitària a la comarca es privatitzava i com l'oferta en ensenyament públic a secundària es veia minoritzada. Quatre anys després podem dir que la situació de l'ensenyament i la sanitat públiques al Berguedà es troben en una situació més òptima que la mitjana de Catalunya.

Volíem portar aire nou a molts àmbits. A la programació cultural, a la relació amb les entitats, a la gestió municipal, a la promoció del comerç, a la defensa dels drets de les dones, a la memòria històrica... Creiem que en aquests quatre anys hem canviat moltes coses en aquests àmbits i també ens hem nodrit amb allò que el poble, les entitats o les treballadores municipals ens aportaven.

No ho hem fet tot bé perquè no som perfectes. Algunes problemàtiques de la ciutat, com la situació urbanística del Barri Vell, són més profundes del que havíem previst, i les eines amb què volíem afrontar-les s'han demostrat insuficients. Altres vegades hem pagat el fet de ser la primera vegada que fèiem alguna cosa. I també altres vegades ens hem equivocat o no ens hem adonat que calia posar més atenció a alguna cosa. Hi volem posar remei: abocant el coneixement i l'experiència adquirida, errors inclosos, en aquest programa electoral.

Els equips que hi ha darrera l'elaboració d'aquest programa electoral són més nombrosos i més transversals que els de fa quatre anys. Des de 2007 hem anat esbossant un projecte de ciutat, fet que ha permès que una part dels debats ciutadans es fessin a partir de propostes d'una CUP que en aquell moment era a l'oposició. En el programa electoral de 2015 vam dibuixar un projecte de ciutat de fonaments sòlids que requeria molt més que una legislatura per a dur-lo a terme. Ara, en el programa electoral de 2019 n'hem fet una concreció molt detallada per a poder-la aplicar en la propera legislatura. Us convidem a la lectura, a difondre allò que cregueu que és encertat i a criticar allò que no.

"Més i millor" és el lema triat per aquestes eleccions municipals. "Més", perquè hem aconseguit agregar més persones i d'àmbits més transversals a l'equip de treball de la CUP de Berga. "Millor", perquè l'experiència adquirida i els errors comesos ens serviran per afrontar els nous reptes.

"Més", perquè portem construint un projecte de ciutat des de fa una dècada, i volem continuar fent-ho des de l'equip de govern. "Millor", perquè la gestió d'aquests primers quatre anys ens ha de permetre afrontar una nova legislatura on poder accelerar les transformacions i continuar treballant per una ciutat millor.

VIDA A PLACES I CARRERS: URBANISME, HABITATGE, BARRI VELL I MOBILITAT

Berga ha de continuar lluitant per desenvolupar un **nou model urbanístic** de ciutat que deixi de banda el creixement perifèric incentivat, en gran mesura, des de l'aprovació de l'últim pla d'ordenació urbanística municipal l'any 2005. Cal aparcar l'expansió cap a fora, entenent que ja hi ha prou sòl urbà i urbanitzable amb capacitat d'absorbir la necessitat de nou sòl edificable. Ara és el moment de posar els fonaments que ens permetin redactar, en un futur, nous instruments de planejament que apostin de manera contundent per un model de ciutat compacta, que integri els nous usos i necessitats urbanes i, a la vegada, reactivi les zones antigues i degradades. Defensem doncs, el **desenvolupament intern** de la ciutat, apostant de forma definitiva per una ciutat i uns barris vius i diversos.

Per altra banda, també creiem en la necessitat de continuar posant en valor els espais públics, els parcs urbans i els equipaments existents que funcionen o revitalitzar aquells que han quedat obsolets. Així, apostem de forma clara per la recuperació formal i funcional dels elements del paisatge urbà.

Finalment, pel que fa la mobilitat interna de la ciutat afavorirem la transició cap a un model que redueixi l'ús del cotxe privat en favor dels **desplaçaments a peu, en bicicleta i en transport públic**.

En aquest sentit, plantegem la necessitat d'un nou pla de mobilitat que integri des de projectes d'envergadura com l'estació d'autobusos fins a petites intervencions tàctiques en l'espai públic que tinguin com a horitzó l'ampliació d'espai per al vianant i la bicicleta. No obstant això, tenim clar que la dotació de bosses d'aparcament públic de vehicles en punts estratègics és un element clau per començar a distribuir el trànsit i restringir-lo als llocs on pugui generar més conflicte.

REHABILITACIÓ URBANA DELS BARRIS I LES ZONES CONSOLIDADES

El model que proposem és una aposta per la rehabilitació del Barri Vell, que s'explica específicament més endavant, i pel manteniment dels barris residencials existents i consolidats, els seus parcs urbans i els seus **espais públics i serveis**.

En aquest sentit, Berga ja disposa de diferents zones urbanes consolidades que tenen un **ús públic** envejable. No obstant, s'ha de treballar per mantenir-les i assegurar-nos que no perdin la seva qualitat, garantint el manteniment i els serveis urbanístics dels espais públics i mantenint els seus parcs i jardins.

A nivell urbà, és imprescindible **no deixar d'invertir i mantenir** les places, zones enjardinades i carrers de zones consolidades com el barri de Santa Eulàlia, la Font del Ros, la Valldan o el Passeig de la Indústria, entre d'altres.

En continuïtat amb els projectes de manteniment, recanvi i disposició de nou arbrat, treballarem per dotar de verd urbà les zones on predomina l'asfalt, i seguir incorporant elements que permetin recuperar i millorar la qualitat del paisatge intern de la ciutat. Paral·lelament s'ha d'estudiar la viabilitat de posar solucions a **infraestructures en desús o mal planificades** com el viaducte de la Rasa del Canyet. En aquest sentit es proposa estudiar-ne l'enderroc i, si és necessari, modificar el planejament per tal de replantejar la zona.

En els darrers anys, des de l'Ajuntament de Berga s'ha detectat que cal fer un repàs general al sistema de **clavegueram** i reparar les zones malmeses o degradades. S'ha finalitzat un estudi que posa de manifest les àrees amb més necessitat, i en continuïtat amb aquesta feina ens podem comprometre a dur a terme aquestes reparacions de caràcter més puntual i aïllat de manera immediata.

Així mateix, en determinades àrees és necessària l'ordenació i soterrament d'**instal·lacions** que afecten a les façanes d'edificis antics, sense descartar una campanya o un projecte integral de soterrament d'instal·lacions en determinats sectors del Barri Vell.

Pel que fa al **sistema d'espais verds**, Berga ja compta amb parcs urbans centrals de gran qualitat com el Parc del Lledó, el Parc del Pla de l'Alemanys o el jardins del Passeig de la Pau.

Donarem continuïtat a la dinamització lúdico-educativa del **parc del Lledó**, peça clau per la seva vinculació amb els diversos centres educatius de primària i secundària. En primer lloc, potenciarem la reutilització de l'espai de serveis i bar amb la cessió a entitats educatives, culturals i esportives. En segon lloc, fomentarem la dinamització cultural d'espais singulars, com l'amfiteatre del Lledó, per acollir esdeveniments sobretot del cicle cultural de la ciutat, i en consonància amb els equipaments educatius i culturals propers. En tercer lloc, impulsarem la pràctica de l'esport de manera que s'incrementarà la freqüentació al llarg de l'any i es donarà una funció als punts difícils del parc.

Finalment, proposem millores d'urbanització puntuals que s'ha detectat que generen problemes urbans o viaris en teixits existents. Són exemples d'aquestes intervencions de millora: l'ampliació d'espai públic a la rotonda de la zona nord de la **plaça de la Font del Ros**, la millora i ampliació de la zona d'accés als **Jutjats** i a la **Llar d'Infants**, la rotonda del final de la **Rasa del Canyet** o la repavimentació d'alguns **callissots** del Barri Vell.

BARRI VELL

L'abandó progressiu del Barri Vell es pot considerar una de les problemàtiques urbanístiques més greus i visibles que pateix la ciutat de Berga des de fa dècades. La problemàtica sorgeix d'una mala planificació urbanística dels anys noranta i principis dels dos mil, quan es va optar pel creixement perimetral en comptes de potenciar les zones interiors. La situació s'agreuja amb la crisi del petit comerciant, que marxa del centre per situar-se a altres zones, i sobretot com a conseqüència de la implantació de grans superfícies comercials. Finalment, s'arriba al segle XXI amb un nucli antic molt degradat i mancat d'activitat, amb una absència d'inversió privada i pública preocupant i amb edificis en un estat que ja es pot qualificar d'emergència.

Aquesta situació representa una amenaça que pot derivar en la segregació residencial de la població del Barri Vell i en la seva excessiva tematització tant a nivell social com econòmic (atracció només d'un sector com el turisme o el cultural o de la gent jove, en detriment de la mixticitat econòmica i social). El model que proposem es basa en el **reequilibri urbà i territorial, la mixticitat social i la barreja d'usos (productius, comerç, serveis, turisme, cultura i habitatge)**. Entenem que nous usos demanen repensar i modificar espais, però a la vegada tenim molt clar que l'ànima del Barri Vell és el seu patrimoni edificat i els seus carrers i que, per tant, cal complementar l'acompliment de les necessitats i desitjos de la població resident i la conservació i manteniment dels elements que conformen la memòria i identitat del barri.

Per tal de dur a terme aquesta proposta, s'analitzarà com es pot acabar d'expressar l'actual planejament general sense desestimar el desenvolupament de diferents Plans de Millora Urbana amb les seves modificacions puntuals pertinents o la redacció d'un Programa d'Actuació Urbanística Municipal que persegueixi finalitzar diferents actuacions de millora urbana interior. Havent desenvolupat en primer terme una campanya d'estudi, anàlisi i reconeixement de diferents aspectes que afecten la rehabilitació urbana del Barri Vell de forma participada, serà imprescindible dur a terme un procés de reunions i participació amb les associacions de veïns que permetin desenvolupar algunes de les campanyes que es proposen a continuació, així com estudiar-ne d'altres que puguin ser més efectives:

- **Campanya d'inventaris** per conèixer l'estat dels edificis i habitatges i elaborar un cens actualitzat d'edificis i habitatges buits. Cal fer especial èmfasi en la distinció dels edificis que es troben en un estat molt avançat de degradació, i aquells que necessiten intervencions menors de reparació i manteniment que poden revertir-ne la degradació imminent.
- **Mapeig col·lectiu i assistència tècnica** dels espais i edificis del Barri Vell amb l'objectiu de reconèixer, valorar, comprovar l'estat, recuperar i protegir els seus elements característics i patrimonials. Aquesta campanya es realitzarà per mitjà de diverses passejades participades i la col·laboració dels diferents centres educatius de la ciutat, associacions veïnals i entitats locals així com amb el suport tècnic necessari.

L'inventari patrimonial del Barri Vell ha de permetre, també, incorporar els coneixements i percepcions de la memòria col·lectiva i de les persones veïnes en el catàleg de béns existents, a fi de protegir aquelles característiques i espais que formen part de la identitat col·lectiva del barri i de la ciutat. El resultat d'aquesta campanya ha de materialitzar-se en un llibre blanc de patrimoni històric i cultural i en l'elaboració de l'Enciclopèdia Progressiva del Berguedà.

- **Campanya institucional de prevenció i protecció de la seguretat:** proposem activar un protocol d'inspecció que permeti dur a terme ordres d'execució i resolgui la degradació exponencial que pateixen molts edificis. Com a primer punt imprescindible, cal augmentar les sancions per desatenció en la conservació d'immobles i aplicar mesures d'execució forçosa com l'execució subsidiària quan la degradació posi en risc la seguretat de vianants i ocupants dels edificis. En aquells immobles que acumulin una quantitat important de sancions, suficient per acreditar la falta de voluntat de conservar l'edifici, es plantejarà la subhasta i apropiació pública d'edificis desatesos, especialment els de titularitat bancària, tal i com preveu la legalitat vigent.
- **Campanya de foment, dinamització i posada en pràctica de projectes de rehabilitació urbana de l'edificació.** Assessorament tècnic i coordinació administrativa de la gestió tècnica, legal i econòmica per a projectes de rehabilitació que tinguin un enfoc integral sobre la millora de l'edifici i els seus espais comuns (façana, coberta, escala...). Fomentarem la millora de l'edificació per tal de no només garantir la seguretat sinó adequar-la a les necessitats d'accessibilitat universal, d'eficiència energètica i bones condicions d'habitabilitat (superfície, llum, ventilació). Per fer-ho, no descartem fer modificacions puntuals del Pla d'Ordenació Urbanística Municipal que puguin comportar una revisió de la clau 7 del Casc Antic, per tal de recollir les necessitats detectades en els processos participatius i fomentar la millora de les prestacions de l'edificació (per exemple, valorant la possibilitat de fer obertures en coberta i patis que permetin una millor ventilació i il·luminació). Posarem en marxa instruments administratius per fomentar l'obtenció d'ajuts econòmics a la rehabilitació, la col·laboració veïnal i la gestió d'acords en les comunitats i entre propietaris i inquilins, així com el foment de projectes de rehabilitació integral i qualitativa mitjançant beneficis fiscals sobre l'IBI.
- **Campanya d'obres de conservació i nova pavimentació de l'espai públic:** cal completar les obres urbanes de sectors que actualment tenen urbanització a precari. Cal també executar les obres que eliminin els serveis que van trenats per les façanes i que s'haurien de soterrar tal i com detalla el planejament general.

També és important posar un ordre de prioritats en el desenvolupament dels diferents sectors de Berga afectats per esponjaments o modificacions de les alineacions i rasants. No hem de deixar el nostre Barri Vell sense capacitat d'absorbir els nous usos i requeriments imprescindibles per al desenvolupament de l'activitat urbana moderna.

- **Campanya de rehabilitació del paisatge urbà en punts tàctics per mitjà de microprojectes artístics** vinculats al pla de dinamització sociocultural i econòmica del Barri Vell, i en continuïtat amb projectes com el murals urbans que s'han realitzat durant aquesta legislatura. La xarxa de placetes, espais singulars i elements de la memòria i patrimoni recuperats ha d'incorporar-se al recorregut senyalitzat del Barri Vell, i formar part d'una estratègia de dinamització cultural.

En segon terme, considerem que la recuperació del Barri Vell passa per potenciar els equipaments existents millorant el funcionament dels usos actuals i aportant-ne de nous, per millorar i afegir espais públics i per la dinamització econòmica i cultural dels edificis i locals en desús. Es tracta d'un procés que necessàriament ha de tenir a veure amb el plantejament de recuperació econòmica i dinamització comercial de la ciutat, dels projectes urbanístics i d'equipaments, i el pla de dinamització cultural, així com amb les propostes que plantegem en matèria d'habitatge. Amb especial focus al Barri Vell, als equipaments i espais públics que tenen un alt impacte sobre l'eix del Carrer Major, considerem oportú desenvolupar durant aquesta legislatura:

- **Projecte d'ordenació i urbanització de la plaça de les Cols:**
La reutilització de l'edifici de l'actual mercat en un aparcament municipal per a l'ús veïnal i pel comerciant convertiria la plaça de les Cols en l'espai d'accés al Barri Vell de Berga.

La futura ampliació de la plaça que es durà a terme mitjançant l'enderroc i l'eliminació dels garatges en planta baixa actuals, acompanyats d'un projecte de pavimentació que converteixi l'espai en una plaça per a vianants, han de donar resposta a la necessitat d'ampliar l'espai públic al Barri Vell i dotar d'espais una zona on s'hi generen activitats de forma freqüent.

Paral·lelament, ens plantegem restringir la circulació del vehicle a la mateixa plaça i als carrers Mossèn Huch i carrer del Balç. La plaça de les Cols podria acollir així la realització d'activitats, concerts i assajos de castells a l'aire lliure, amb la possibilitat d'incloure un escenari cobert.

Som conscients de la importància sociocultural i la dinamització que representa la situació dels Castellars de Berga al Cine Catalunya, i per això apostem de forma decidida per aquesta zona. De totes maneres, també volem ser seriosos amb la dificultat legal i urbanística que aquesta realitat representa. Així doncs, tot i que som plenament partidaris de trobar una solució que permeti el seu establiment de forma definitiva a l'antic cinema, hem d'emplaçar la solució d'aquesta problemàtica a la redacció d'un nou planejament urbanístic municipal que sigui capaç de modificar del tot el Pla de Millora Urbana P03, que actualment dificulta la recuperació de l'edifici com un equipament públic per a la ciutat.

Finalment, és important destacar que un cop s'hagi desenvolupat aquest aparcament i el pla de mobilitat corresponent, som plenament partidaris de restringir els aparcaments i el trànsit de doble sentit a la Ronda Moreta.

- **Reubicació de les oficines administratives de l'Ajuntament de Berga i Projecte museístic i representatiu per a la Casa Consistorial.**

Tot i que no es contempla com una modificació de màxima urgència, proposem el desenvolupament de l'actual Pla de Millora Urbana P04 que permetria les modificacions que s'expliquen a continuació en la ubicació de les oficines de diferents departaments administratius de l'Ajuntament de Berga i el Museu de la Patum.

En primer lloc, canviar l'emplaçament del futur museu i la seva col·locació definitiva a l'actual edifici institucional. Convertint així la Casa Consistorial modernista de l'arquitecte Emili Porta en un equipament destinat a l'activitat més institucional i al futur espai de museu de les comparses de la Patum de Berga. Aquesta conversió permetria reduir costos respecte les propostes d'antigues legislatures, rehabilitar per dins l'edifici històric i patrimonial actual, enfortint la centralitat de la plaça Sant Pere i aprofitant la connexió amb l'edifici d'Oficines de Turisme del carrer Mare de Déu dels Àngels per crear una gran zona de museïtzació lligada amb el Carrer Major i la plaça de Sant Pere.

Per fer-ho possible, optem per la reubicació de totes les oficines administratives a la zona de l'actual Hospital Vell. Fent una valoració de costos que permetés determinar si seria necessària la construcció d'un nou equipament o la reutilització parcial de l'actual edifici. Aquesta reubicació hauria de permetre, en planta baixa, dur a terme un itinerari accessible entre la zona de la Ronda Moreta i la Plaça de l'Hospital.

Paral·lelament, ens plantegem la reubicació de les oficines de la Policia Local de Berga a l'actual Centre d'Accollida Turística (CAT), reutilitzant un edifici nou que està destinat a l'abandonament. Aquesta reubicació es podria dur a terme de forma més immediata i permetria alliberar la plaça de l'Hospital Vell de vehicles patrulla i disposar d'un edifici més ben connectat i situat pel que fa als desplaçaments d'emergència que ha de dur a terme la policia municipal.

Finalment, en aquesta mateixa zona proposem la restricció del vehicle, l'eliminació dels aparcaments i l'estudi de la reurbanització i millora de la plaça de Sant Pere.

HABITATGE

Els reptes que planteja la qüestió de l'habitatge són molt rellevants per garantir una ciutat socialment justa, inclusiva i que cobreixi els drets i la qualitat de vida per a tothom. A més de les situacions creixents d'emergència habitacional, pel risc de pèrdua de l'habitatge, cal fer front a les enormes dificultats d'accés a l'habitatge per part de certs sectors de la societat com els joves, la gent gran i altres col·lectius vulnerables.

Aquesta situació es desprèn de l'actual model de gestió a nivell estatal, absolutament fonamentat en la propietat privada i que ha resultat en una falta flagrant de sòl i immobles d'habitatge públic i a preus assequibles. D'altra banda, a la ciutat de Berga hi ha un percentatge considerable d'habitatge buit (prop del 20%). Cal revertir aquest fet, aprofitant per dinamitzar models de gestió

de lloguer assequible, garantir i ampliar el nombre d'habitatges de lloguer social, i potenciar alternatives cooperatives que han demostrat ésser més resilients per fer front a les crisis financeres i bombolles immobiliàries.

En aquesta legislatura no només volem treballar per garantir l'accés a un habitatge per a tothom, sinó que cal garantir que l'habitatge sigui digne i adequat a les necessitats actuals de cada col·lectiu. Seguirem treballant en continuïtat amb les tasques desenvolupades per Drets Socials de l'Ajuntament de Berga per resoldre les situacions d'emergència i pobresa energètica, i en la dinamització de projectes de rehabilitació integral en els barris residencials consolidats i antics, que tinguin en compte les necessitats d'habitabilitat, accessibilitat i eficiència energètica.

Finalment, a la ciutat de Berga és pràcticament equivalent el pes dels habitatges ocupats per famílies amb fills, parelles sense fills i persones que viuen soles. Els models d'habitatge habituals solen adreçar-se a un model de llar que en molts d'aquests casos no es correspon amb les necessitats de qui hi resideix. Cal caminar cap a tipologies d'habitatge que permetin integrar les diferents formes de viure i compartir contemporànies, des de famílies monoparentals, persones joves que comparteixen habitatge, persones grans que viuen soles o amb assistència, famílies amb fills, etc. Així mateix, cal potenciar l'existència de nous models d'habitatge emergents: habitatge autoproductiu o habitatge-taller (que incorpora espai per al lloc de treball), cohabitatge (habitatge compartit), habitatge assistencial o tutelat (per a persones grans), habitatge adaptat per a diferents col·lectius desfavorits o amb necessitats especials, etc.

En aquest sentit, més concretament, i per desenvolupar en la propera legislatura, proposem:

- **Estudi i planificació d'un nou model de gestió integral de l'habitatge**, que contempli la reincorporació dels habitatges buits i tinguin especial relació amb la rehabilitació i la garantia del dret a l'habitatge digne. L'objectiu primordial ha de ser revertir la situació de decadència de molts habitatges existents, buits o en mal estat, i promoure fórmules de gestió com el lloguer intermediat a preus assequibles, el lloguer social, la masoveria urbana i l'habitatge cooperatiu en cessió d'ús.

La materialització d'aquests objectius passarà per un estudi conjunt de la situació del parc d'habitatges que permeti conèixer el potencial existent i detectar situacions d'alt risc. A continuació, el foment de la rehabilitació i la incorporació d'habitatges particulars al parc de lloguer social o la creació de fórmules de gestió com la masoveria urbana o l'habitatge cooperatiu en cessió d'ús, passa per oferir un acompanyament administratiu amb assistència tècnica i legal, ajuts econòmics i beneficis fiscals; per exemple, l'Impost de Béns Immobles. Finalment, s'estudiarà la variació en els impostos municipals pels pisos buits i/o en molt mal estat de conservació.

- **Foment de la posada en pràctica de les noves fórmules d'habitatge com el cohabitatge** (habitatge compartit per a joves o gent gran) o **l'habitatge autoproductiu** (habitatge i taller, amb espai per al lloc de treball), mitjançant la creació de cooperatives d'habitatge, seguint el model implementat per Sostre Cívic, o bé per mitjà de fórmules de gestió com la masoveria urbana. Un model d'aplicació tant en edificis de nova construcció en sòl municipal, com en edificis buits particulars al Barri Vell i entorns, subjectes de rehabilitació.

Proposem, d'una banda, desenvolupar un projecte de construcció d'un nou edifici en règim de cooperativa d'habitatges en cessió d'ús sobre sòl públic, seguint el model de l'edifici recentment finalitzat de la Borda, al barri de Sants de Barcelona. L'emplaçament de partida que plantejem és l'illa d'edificis que en bona part és de titularitat municipal a la plaça de les Cols. En segon terme, proposem disposar l'assistència tècnica i legal necessaris per al desenvolupament de projectes similars al Barri Vell que dinamitzin l'ocupació i reutilització dels seus edificis i locals buits. En aquest cas, fomentarem els processos de rehabilitació assistida, que consisteixen en apoderar les persones residents en l'adequació i millora del seu habitatge o edifici i en el seu futur manteniment mitjançant assistència tècnica de personal qualificat. Contemplarem la possibilitat de fer ús de locals buits en planta baixa com a suport a la rehabilitació, reparació o fabricació d'elements per a l'habitatge donant un nou ús als locals buits per a tallers, economia circular i espais autoproductius vinculats a l'habitatge. En aquesta línia, potenciarem l'existència i el coneixement de la utilitat dels espais col·lectius, comunitaris i compartits: espais d'assecat, zones de treball compartides, espais per a rentadores, jardí o horts comunitaris, accessos i vestíbul, gestió de residus, emmagatzematge, etc., fomentant així la cultura comunitària i l'apoderament de les veïnes en la gestió i ús col·lectius dels espais dels seus edificis.

- **Ampliació de la bossa d'habitatges públics d'emergència** per tal de fer front a situacions de pèrdua de l'habitatge permanent o temporal, en casos de violència de gènere (independentment que hi hagi sentència judicial o no) o els desnonaments. Aquesta mesura complementa les eines de suport a les persones en situació de pobresa energètica i vulnerabilitat residencial que s'han anat desenvolupant en la darrera legislatura i que preveiem continuar i enfortir.

ESTACIÓ D'AUTOBUSOS

Plantegem la necessitat de desenvolupar un nou pla de mobilitat que integri des de projectes d'envergadura com l'estació d'autobusos fins a petites intervencions d'urbanisme tàctic que cerquin la consolidació de vies segures a peu i en bicicleta per als desplaçaments de cures, als centres escolars, culturals o sanitaris, com ja preveu el planejament derivat en el cas del carrer d'accés posterior al Convent de Sant Francesc o el carrer d'accés a l'Hospital Sant Bernabé des de les Germanetes.

Pel que fa a la nova **estació d'autobusos**, ens comprometem a portar a terme una consulta ciutadana a inici del 2020 que determini la ubicació d'entre els dos projectes ja redactats pel Departament de Territori i Sostenibilitat de la Generalitat de Catalunya, sempre i quan tots dos segueixin sent considerats igualment viables tècnicament.

La construcció de l'estació d'autobusos ens permetrà **reconfigurar la plaça de la Creu i el carrer del Roser**, i entendre l'espai del capdamunt del passeig de la Pau com una nova plaça urbana d'enorme centralitat, que dona accés al Barri Vell pel portal de Sallagosa i a un nou carrer del Roser amb més espai per al vianant, donant continuïtat de l'eix comercial del Carrer Major.

Finalment, la nova ubicació de l'estació d'autobusos ha d'anar acompanyada de modificacions en el traçat, les parades i la freqüència de la línia de **bus urbà**, i en la configuració de l'espai públic adjacent i proper per tal de generar una estació intermodal que ha de preveure el canvi de transport públic a cotxe privat (zona d'aparcament), el canvi del transport interurbà a autobús urbà, o l'accés a vies de comunicació en bicicleta i a peu cap als barris residencials i zones de centralitat.

MILLORA DE LA MOBILITAT

L'esquema de mobilitat actual al municipi de Berga segueix fonamentant-se bàsicament en el transport privat particular de tal manera que el cotxe és l'objecte estrella en les inversions que es fan relacionades amb la mobilitat. Però el cotxe no només enlletgeix l'espai urbà i l'ocupa en detriment d'altres formes de mobilitat i d'altres usos sinó que és, a més a més, una font constant de contaminació atmosfèrica (òxids de nitrogen, monòxid de carboni, òxid de sofre, partícules en suspensió...) i acústica. Més encara: el cotxe reforça les desigualtats socials. Amb l'aparició de zones comercials a la perifèria de viles i ciutats, els centres es buiden de les formes de comerç tradicionals i això genera una exclusió social de totes aquelles persones que no poden conduir: gent gran, persones sense carnet, persones sense recursos per posseir un cotxe...

S'han fet tímids intents per revertir la situació però entenem que en la propera legislatura cal ser molt més agosarats en el canvi de model de mobilitat i és per això que proposem:

- **Creació d'illes de vianants al nucli antic** de la ciutat, traient els cotxes de la plaça de Sant Pere i regulant clarament l'accés de veïns i veïnes i els horaris de càrrega i descàrrega.
- **Donar prioritat al vianant** en el condicionament del camí del Roser. Aquesta prioritat es traduirà en un augment de l'amplada de les voreres, en la presència d'arbrat, en la disminució de zones d'aparcament i en la regulació d'aquest tram com una zona de prioritat invertida (amb velocitat limitada als 20 km/h) que podria tancar-se a la circulació durant els dies de festa.
- **Ampliar les voreres**, principalment en aquells punts on són inexistents o bé no permeten una circulació normal del vianant. Per garantir una correcta i segura mobilitat a peu l'amplada de les voreres hauria de ser de 1,80 metres. Aquesta situació no es dona en gairebé cap carrer de Berga i ni tan sols s'arriba als 1,50 metres que fixen la majoria de codis d'accessibilitat. L'objectiu, doncs, és treballar per assolir aquest mínim de 1,50 metres de vorera en les zones ja urbanitzades i exigir els 1,80 en les de nova urbanització. Això, en molts casos, anirà en detriment de l'espai per al vehicle privat i pot suposar la creació de zones de prioritat invertida.

- **Supressió progressiva de les barreres arquitectòniques** i adaptació de passos a les persones amb mobilitat reduïda, com s'ha anat fent en aquesta darrera legislatura.
- Seguirem duent a terme una **ordenació urbanística** perquè no hi hagi barreres de mobiliari, de mobilitat ni distribució urbanística **per al bon desenvolupament de les activitats reproductives i de cures** (per exemple, poder circular amb cotxets de nadons o bé carros per anar a fer la compra).
- **Seguir promocionant els camins escolars** com a espais no només d'aprenentatge en la mobilitat sinó també com a espais d'autonomia, de relació i de coneixement de la ciutat. Espais que, des de l'Ajuntament, cal vetllar perquè siguin segurs.
- **Elaboració d'un Pla director de la bicicleta** que ens doni les eines per poder crear carrils bici segurs que connectin els principals punts d'interès de la ciutat, de la Valldan a la plaça Gernika.
- **Seguir col·locant punts d'aparcament per a bicicletes** a diferents punts de la ciutat, de manera que els usuaris les puguin deixar de manera adequada i segura.
- **Fomentar l'ús del bus urbà**, adequant les línies als interessos dels usuaris com s'ha fet durant la darrera legislatura. Durant els mesos de juliol i agost, ampliar-ne el recorregut fent que hi hagi serveis diaris que arribin a Queralt.

Per acabar, subratllem que treballarem totes aquestes mesures pensant en la diversitat de les persones de la ciutat, per tal que la mobilitat no estigui limitada per motius **de l'edat, gènere, ètnia, raça o diversitat**.

VIDA ECOLÒGICA: SOBIRANIA ENERGÈTICA, ALIMENTACIÓ, RESIDU ZERO I ESPAIS OBERTS

Seguim sense ser plenament conscients de la gran crisi ambiental en què vivim malgrat els avisos constants que rebem en forma de crisis econòmiques o malgrat les notícies continuades que ens arriben de l'accelerat canvi climàtic que els humans estem propiciant. La societat encara avui basa el seu funcionament en un creixement descontrolat i en un consum de recursos naturals i energètics per sobre de la capacitat de recàrrega del sistema. És fonamentalment aquesta la causa del deteriorament ambiental, un deteriorament que té també conseqüències socials i de valors. Cal revertir aquest deteriorament urgentment.

Les ciutats, els barris, fins i tot les unitats familiars, han de ser els punts des dels quals iniciem aquest canvi, aquesta transició cap a una nova societat basada en desenvolupar la sostenibilitat. Revertir la situació, però, no és fàcil degut a la manca de competències que les administracions locals tenen sovint en aquests camps. Tot i així, tenim a l'abast eines que ens permeten fer passos per **transformar** el model energètic, alimentari, ambiental i territorial. Volem dur a terme aquesta transformació seguint tres eixos: **la ciutat en transició, les sobiranies, i l'àmbit comarcal**.

Apostem per la ciutat en transició. Cal actuar decididament per iniciar una transició veritable per disminuir el nostre consum energètic i de recursos naturals, preservar els valors paisatgístics i de biodiversitat agrícola i natural, millorar la nostra salut i desenvolupar el model de decreixement perquè els recursos limitats dels quals disposem estiguin a l'abast de tothom per igual.

Apostem pel model de sobiranies. Dotar-nos de coneixement i de capacitat d'intervenció directa en els assumptes que ens afecten, com l'alimentació i l'obtenció d'aliments, l'energia, el benestar personal i la preservació de valors naturals, en lloc d'estar supeditat als interessos de grans multinacionals. Defensem que tothom ha de tenir accés a una alimentació sana, saludable, amb aliments lliures de transgènics, i ha de poder cultivar els seus propis aliments. Tothom ha de poder prendre les seves pròpies decisions respecte a la generació, distribució i consum d'energia, i ningú ha de ser privat de l'accés a l'energia per manca de recursos econòmics. Cal preservar els ecosistemes naturals pel seu propi valor i perquè amb respecte tothom en pugui gaudir. I cal assegurar que el desenvolupament de la nostra societat no provoqui cap deteriorament ambiental ni en la salut de les persones.

Apostem per una actuació, dins de les possibilitats, comarcal. En l'àmbit ambiental, les necessitats bàsiques de la població (obtenció d'aliments, energia, aigua, mobilitat, gestió de residus, gestió de zones verdes i espais naturals...) cal plantejar-les a escala supramunicipal, ja que la cooperació entre administracions i entitats de la comarca és el mecanisme per aconseguir satisfer les necessitats de la població en aquests àmbits i tendir a l'autosuficiència.

Amb tot això pretenem aconseguir un model territorial sostenible i respectuós amb l'entorn, on els berguedans tinguem plena sobirania en la presa de decisions col·lectives, les quals ara estan traslladades a centres de poder llunyans i no democràtics.

CAP A LA SOBIRANIA ENERGÈTICA

El model de societat que fins ara se'ns ha imposat associa d'una manera inevitable l'augment del benestar amb un augment del consum d'energia. La majoria de vegades, aquests augments de consum no són res més que malbarataments i han suposat—i suposen—una hipoteca ambiental que es fa evident en l'actual crisi (econòmica, ecològica, de valors...) que patim.

Afrontar aquesta problemàtica només es pot fer limitant al màxim aquests malbarataments i fent que cada unitat de consum energètic (la persona, l'habitatge, la comunitat de veïns, la ciutat...) tingui, per una banda, la màxima sobirania pel que fa a la producció d'energia i, per una altra, apliqui l'anomenat trinomi virtuós de l'eficiència, l'estalvi i la suficiència.

Malgrat, però, aquest excés en el consum energètic, es donen situacions de pobresa energètica en el nostre entorn més immediat. La factura energètica no és només, doncs, una factura econòmica i ambiental sinó que és també una factura social. Cal revertir aquestes situacions i en aquesta línia van les propostes que fem per a la propera legislatura:

- **Aprovar una ordenança municipal per a la promoció de les instal·lacions d'autoconsum amb energia solar fotovoltaica.** Aquesta ordenança seguirà el model proposat per la Taula d'impuls a l'autoconsum, promoguda per l'ICAEN. L'ordenança permetrà avançar en el camp de la sobirania energètica, facilitar la producció d'energia neta i, per tant, mitigar el canvi climàtic.
- **Instal·lació de plaques fotovoltaïques en equipaments municipals.** L'Ajuntament és qui primer ha de donar exemple en la transició energètica que prediquem. Per aquest motiu tenim sol·licitat un projecte tècnic que avalui les possibilitats i els costos d'instal·lar panells fotovoltaïcs i fototèrmics a l'Escola Sant Joan i a l'Escola Flor de Neu.
- **Substitució de vehicles amb motor de combustió de la flota municipal** apostant, sempre que sigui possible, per vehicles elèctrics.
- **Instal·lació de nous punts de recàrrega** per a vehicles elèctrics.
- **Foment entre els treballadors de l'Ajuntament de la bicicleta elèctrica** com a eina de desplaçament.
- **Seguiment curós del PAES** (Pla d'Acció per a l'Energia Sostenible) i exhibició de l'etiqueta energètica en tots els edificis de titularitat municipal.
- **Impulsar la creació d'una Agència de l'Energia** a nivell comarcal que ajudi els ajuntaments a assolir els objectius d'eficiència i estalvi (amb control dels consums i potències contractades) i faciliti la transició cap a energies renovables.
- Impulsarem cursos perquè homes i dones puguin ser **autònomes en la gestió** tècnica i econòmica dels consums energètics de l'habitatge.

HORTS URBANS I ALIMENTACIÓ SALUDABLE

La sobirania alimentària és el dret dels pobles a aliments nutritius i culturalment adequats, accessibles, produïts de forma sostenible i ecològica, i el seu dret a decidir el seu propi sistema alimentari i productiu.

Sobirania, alimentació i producció agrària estan estretament relacionats, de manera que decidint la nostra dieta influïm sobre el nostre entorn i el medi ambient. En aquests àmbits, des de la CUP hem estat treballant durant la passada legislatura en un projecte al voltant del primer sector, en la posada en marxa d'uns horts urbans i en portar a la pràctica, a les escoles i en les activitats que l'Ajuntament organitza, una alimentació saludable i de proximitat, i per això tenim la voluntat de:

- **Posar definitivament en marxa el projecte d'horts urbans i periurbans**, del qual s'ha elaborat el reglament durant la passada legislatura i que tindrà una primera concreció en l'espai de titularitat municipal que hi ha sota l'aparcament del Pavelló d'Esports. Aquest serà un espai no només de sobirania alimentària sinó també un espai de relació social, terapèutic i d'aprenentatge des d'on es farà formació als usuaris i on es fomentarà la pràctica del cultiu ecològic, sense l'ús d'adobs minerals i pesticides sintètics, amb un ús prudent d'adobs orgànics adequats, amb varietats locals adaptades a l'entorn.
- **Seguir posant en valor una dieta saludable** equilibrada i diversa, basada en els cereals integrals, les lleguminoses i les hortalisses i, en menor quantitat, els aliments animals, la fruita i les llavors. Prioritzarem els productes de proximitat i ecològics. Informarem activament la població i promourem aquesta alimentació en tots els espais i

col·lectivitats públiques on l'Ajuntament pugui incidir-hi com s'ha fet durant la darrera legislatura en les Trobades Escolars, en les activitats organitzades des de l'Ajuntament, en el seguiment dels menús de les escoles públiques i en la lluita contra l'obesitat i per a la reducció del consum d'aliments amb sucres afegits amb la participació dels professionals de la salut locals.

- **Donar continuïtat al projecte del primer sector** per seguir treballant per donar valor als aliments frescos, de proximitat i de temporada, de manera que es produeixi un estalvi en el consum d'energia en el transport i en la conservació i afavorir d'aquesta forma l'economia local.

OBJECTIU RESIDU ZERO

En el programa de govern que vàrem presentar la passada legislatura, hi havia els ambiciosos objectius marcats en l'Estratègia Catalana Residu Zero. La posada en marxa del sistema de recollida porta a porta ha permès assolir alguns d'aquests objectius, com són passar d'un 30% de recollida selectiva a més d'un 80%. No obstant això, hem d'anar més enllà; ja no sols ens acontentem en augmentar el % de recollida selectiva, sinó que el que ara ens proposem és avançar en la minimització de residus. És per això que de cara als propers anys volem:

- **Adoptar mesures de prevenció de residus** mitjançant la implementació de manuals de bones pràctiques i de compra verda (productes reciclats i que continguin pocs envasos) en el funcionament de l'Ajuntament.
- **Disminuir l'ús de bosses de plàstic i envasos d'un sol ús**, tant per part dels ciutadans com del comerç, amb la realització de campanyes de sensibilització.
- **Promoure la reutilització i els circuits de reparació** de productes mitjançant la dinamització de tallers i ubicació d'un espai per aquesta finalitat.
- **Continuar participant en la Setmana Europea de la Prevenció de Residus** com hem fet en els darrers anys i incentivar la participació dels centres educatius.
- **Treballar a nivell comarcal per fer possible la planta de triatge i compostatge** de manera que s'envii a l'abocador la mínima quantitat de residus i retorni en forma d'adob la matèria orgànica recollida selectivament.
- **Establir un conveni amb alguna entitat del tercer sector per gestionar la vaixella reutilitzable** adquirida per l'Ajuntament durant la darrera legislatura.
- **Fer de la deixalleria un punt verd** on es potencii la reparació i la restauració, i on es doni nova vida als objectes que hi entren.
- **Realitzarem sessions informatives periòdicament** per tal que les persones de la nostra ciutat puguin portar a terme les tres R (Reduir, Reciclar i Reutilitzar) a l'àmbit domèstic, tant per dones com per homes (productes de neteja i neteja ecològica de la llar, donar vida a objectes vells, comprar de forma ecològica i a bon preu...). En definitiva, treballarem perquè l'organització de les tasques reproductives sigui equitativa entre homes i dones i respectuosa amb l'entorn.

ANELLA VERDA I ENTORNS

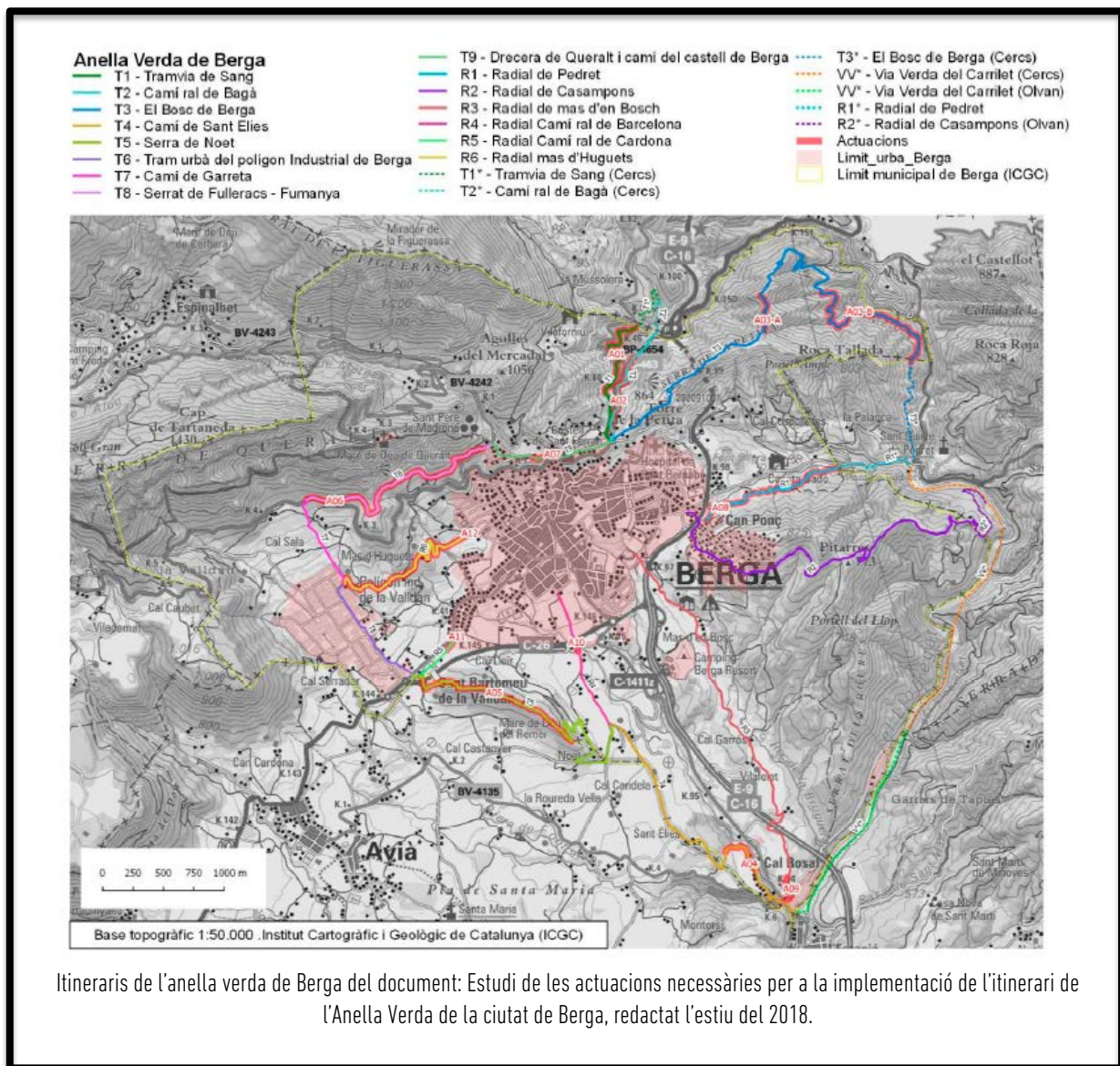
Un dels elements qualitatius de la ciutat a nivell comparatiu és, sens dubte, el seu entorn. Malgrat la proximitat d'aquests espais agraris i forestals tan ben valorats, sovint és difícil accedir-hi des del centre urbà consolidat i cal passar per la xarxa viària per connectar-s'hi.

Al programa electoral del 2015 ja es proposava la construcció d'una anella verda al voltant de la ciutat, tot creant un **itinerari-passeig** que no només fos un simple recorregut, sinó que permetés ser zona de cruïlla o, si es vol, d'**entrada i sortida** de la ciutat consolidada cap als espais naturals.

Durant aquesta legislatura s'ha redactat un estudi de les actuacions necessàries per a la implementació de l'itinerari de l'**Anella Verda de la Ciutat de Berga**. Aquest document ha permès identificar, descriure i valorar econòmicament les actuacions necessàries per la plena implementació sobre el terreny de la proposta d'Anella Verda.

L'estudi estructura una volta circular perimetral pel terme municipal en un conjunt de nou trams i identifica una sèrie de radials, que són enllaços que hi donen accés des de diferents punts del nucli urbà. El document proposa un llistat d'actuacions d'arranjament i senyalització dins i fora del terme municipal.

Prenent com a base aquest document, ens comprometem a desenvolupar els projectes dins del terme que donin forma a l'Anella Verda, i a treballar amb els municipis veïns per tal de garantir que la majoria dels trams siguin una realitat i estudiar-ne el desplegament un cop es determini el traçat definitiu del desdoblament de la C-16.



Itineraris de l'anella verda de Berga del document: Estudi de les actuacions necessàries per a la implementació de l'itinerari de l'Anella Verda de la ciutat de Berga, redactat l'estiu del 2018.

QUERALT

Queralt és un gran espai emblemàtic de natura i cultura. Ara bé, la natura, la fauna, la flora, la geologia i el pas de les estacions constitueixen, avui per avui, un patrimoni poc percebut, també poc estudiat i encara menys divulgat. És, però, un espai de gran riquesa que ha d'obrir-se a múltiples activitats: conscienciació, educació, gaudi, passeig, etc. No obstant, si són massificades, aquestes activitats poden ser contraproduents per al mateix espai. És per això que de cara als propers anys proposem:

- **Dotar l'Espai d'Interès Natural Serra de Queralt-Els Tossals d'un reglament d'usos** que ens ajudi a definir quines són les activitats que s'hi poden fer sense interferir en les dinàmiques naturals.
- **Crear un espai d'interpretació del paisatge** que relligui el conjunt d'eixos interpretatius i que actui de centre dinamitzador d'activitats educatives, ambientals i culturals
- **Renovar els elements informatius** que hi ha en diversos punts de la muntanya.

- **Arranjar els camins de Queralt** de manera respectuosa amb l'entorn, utilitzant materials propis de la zona i adequant els seus traçats a la mobilitat tranquil·la del caminant. Pacificar el trànsit i fer compatible la circulació amb vehicle privat i la seguretat de qui camina.
- **Seguir amb la publicació de materials** que ens ajudin a conèixer quin és aquest patrimoni natural de tant valor. Hem començat amb una guia sobre els principals elements botànics, i tenim la intenció de seguir amb nous treballs al voltant d'altres elements faunístics, florístics o geològics.
- **Promoure la figura de custòdia del territori** (conjunt d'estratègies i instruments que pretenen implicar els propietaris i usuaris del territori en la conservació i el bon ús dels valors i els recursos naturals, culturals i paisatgístics) en espais del municipi, començant pel Bosc de Berga, vinculant organitzacions, entitats i administracions per tal que estableixin acords de custòdia.

VIDA MUNICIPAL: GESTIÓ DE L'AJUNTAMENT I MUNICIPALITZACIONS

Els municipis són l'àmbit d'actuació política i administrativa més propera a la ciutadania i l'espai on més fàcilment es poden construir estructures que permetin la participació directa i constant del conjunt de la població. Però també són i han de ser estructures que garanteixin els drets de tots els veïns i veïnes, i això només és possible si tenim les administracions locals dotades de totes les eines necessàries.

En el decurs dels darrers anys, hem vist com la pressió pel pagament del deute que provenia de la Unió Europea ha acabat generant lleis que han tingut una àmplia afectació, sobretot pel que té a veure amb l'autonomia local i amb la pèrdua de competències municipals.

Els darrers quatre anys hem treballat per fer possible la màxima optimització dels recursos municipals, malgrat l'escassetat (no només econòmica) que patia l'Ajuntament de Berga. La tasca desenvolupada internament no només ha permès que a dia d'avui el motor d'aquesta administració sigui més eficaç, sinó que els diferents passos realitzats en matèria de sanejament econòmic han permès ampliar la plantilla de l'Ajuntament. Els i les treballadores públiques són una peça clau i fonamental, el motor de l'administració local. Amb tot, hem aconseguit diversos objectius:

- Pla formatiu per a les treballadores i treballadors amb la Diputació de Barcelona
- Creació d'una desena de noves places a la Relació de Llocs de Treball
- Més de 30 processos selectius realitzats en el decurs d'aquests quatre anys
- Quatre Ofertes Públiques d'Ocupació
- Promocions internes a treballadores i treballadors públics
- Cobertura de places fonamentals per al funcionament de l'Ajuntament i, conseqüentment, de la ciutat

Moltes d'aquestes actuacions les hem pogut realitzar en el decurs pràcticament dels darrers dos anys, en gran part perquè primer calia posar ordre a l'endeutament i, a partir d'aquí, reduir les restriccions que l'Estat imposava a municipis molt endeutats, sobretot en matèria de contractació de personal.

Avui, amb aquesta nova situació, tenim a les mans l'oportunitat encara de generar més llocs de treball a l'Ajuntament de Berga, de poder realitzar uns bons processos selectius amb l'Escola d'Administració Pública de Catalunya, de generar noves dinàmiques que permetin també de poder dotar del personal necessari aquesta administració amb l'única finalitat de poder garantir cada dia més i millor els drets dels veïns i veïnes de la ciutat.

DEUTE

Quan fa quatre anys vam accedir al govern de la ciutat sabíem, per l'experiència i el treball en els vuit anys previs d'oposició, que la situació de l'Ajuntament era lamentable, especialment en el terreny econòmic. Ens havíem afartat de predicar en el desert del risc de col·lapse.

Reconeixem –i en fem autocrítica– no haver detectat abans el grau de depauperació de la institució municipal en tots els àmbits. El cas més visible era l'elevat deute i la gestió nefasta que se'n va fer, però també la desatenció sostinguda dels espais públics que s'ha visualitzat aquests darrers anys i la desorganització del treball i la manca d'efectius.

La combinació d'aquests tres dèficits –econòmic, de manteniment i de treball– situava l'Ajuntament de Berga al llindar del col·lapse: tot per fer i ni prou mans ni prou diners per fer-ho.

La gravetat de la situació era de tal magnitud que va obligar l'equip de govern a prendre una decisió determinant: o s'aplicava el programa com si res, es feien les reparacions de vies públiques encara que no es poguessin pagar, es continuava amb les rutines heretades malgrat fossin obsoletes i no responguessin a les necessitats de la població, i se seguia augmentant el deute en

espera que algun dia, per art de màgia desaparegués; o es començava a endreçar el consistori, a reduir el deute i a organitzar el treball. Vam triar el segon camí; el difícil, el menys vistós, el necessari i el més responsable.

El juny de 2015 el deute reconegut era de 18.250.000 €, però en pocs mesos van aflorar dos milions d'euros més, no reconeguts, que se sumaven a l'herència rebuda: el deute per préstec de 1.190.000 € relacionat amb Inbergatur, que si no es pagava no es rebia el permís per obrir el Conservatori de Música que el govern anterior ja havia inaugurat i tot, una sentència per interessos de demora de 360.000 € i l'aval del préstec per a la instal·lació de gespa artificial al camp de futbol per valor de 450.000 €.

Per situar-nos una mica en l'origen d'aquest deute direm que l'any 2012, a causa de l'elevat deute a proveïdors (factures impagades) d'uns 6.000.000 €, l'estat va obligar l'Ajuntament a contractar préstecs per poder-ho pagar. El deute es mantenia però ara es devia als bancs i no a les empreses. El deute amb els bancs va augmentar aleshores fins a vora 15.000.000 €. Cada any, fins al 2022, s'haurien de pagar uns 2.000.000 € en retorn de préstecs. Aleshores l'Ajuntament (amb el vot en contra de la CUP) va decidir demanar una carència i estar dos anys sense pagar, a canvi de pagar més després (actualment es paguen uns 2.500.000 € cada any). Era la manera de tenir un final de legislatura plàcid a canvi d'empitjorar el futur de l'Ajuntament i la ciutat. Malgrat això, en aquests dos anys les factures impagades van continuar acumulant-se fins arribar a 2.800.000 €. Un autèntic despropòsit. Quan parlàvem de gestió nefasta del deute, ens referíem a això.

Comptat i debatut, **un deute de 20.250.000 € i una rutina que feia que cada any s'incrementés com a mínim un milió. Alguns anys, dos.**

L'equip de govern de la CUP va arribar a la conclusió que aquesta situació no es podia revertir a base de posar pedaços i "procurar gastar menys", sinó que calia una intervenció integral i de base.

El resultat d'aquesta acció decidida és que el **dèficit anual d'entre un i dos milions d'euros ha desaparegut**, que els 2.800.000 € de **factures impagades a proveïdors s'han pagat** i que el **deute s'ha reduït de 20.250.000 € a 12.184.000 €.**

Hom podria pensar que l'ofensiva de reducció del deute hauria hagut de ser menys ambiciosa i cercar un ritme de reducció més lent per combinar-ho amb un manteniment de la ciutat més efectiu, així com anar dotant el consistori de més treballadors i treballadores per millorar l'eficàcia administrativa. L'observació té lògica però hauria estat impossible d'aplicar.

El deute actualment és amb entitats financeres mitjançant els crèdits ICO, que són crèdits garantits. Això vol dir que si no satisfem una quota, l'Estat ens descompta directament l'import de la següent aportació mensual i li paga al banc.

Bàsicament, el deute s'ha reduït a base d'anar satisfent escrupolosament aquestes quotes. En el cas que s'haguessin fet més inversions en manteniment urbà, no s'haurien pogut pagar i els nous creditors haurien estat les empreses d'obres.

D'altra banda, els deutes bancaris no els hauríem pogut pagar establint nous préstecs, ja que tenint com tenim préstecs garantits per l'Estat, cap entitat financera s'hagués avingut a contractar préstecs ordinaris, que no tenen el privilegi del pagament garantit. És a dir, hauríem mantingut el deute amb el risc evident que se'ns obligués també a satisfer interessos de demora de les factures impagades, com havia succeït anteriorment.

No era, doncs, tan senzill com equilibrar una balança, sinó que els condicionants per no poder invertir més en el manteniment de la ciutat s'han mantingut, per desgràcia, des del primer dia de legislatura. Res ens hagués agradat més que alterar-los i combinar la reducció del deute amb una actuació més efectiva a la ciutat i un augment més intensiu de personal.

També es podria pensar que s'hauria pogut solucionar la situació econòmica augmentant els ingressos. En aquesta qüestió, però, per desgràcia hi ha un abisme entre la voluntat d'un equip de govern i la capacitat d'un Ajuntament. En aquests cas hi ha dues vies: l'augment d'impostos als ciutadans o la capacitat d'aconseguir subvencions d'institucions superiors. Per una banda mai hem cregut que seria bo que els berguedans i berguedanes haguessin de pagar pels nefastos resultats de la gestió anterior i menys de manera lineal, que és, pràcticament, de l'únic sistema que se'ns permet fer. Per altra banda, les subvencions que es poden

aconseguir són limitades i, gairebé sempre, per a projectes concrets i condicionades a una part d'aportació econòmica de l'Ajuntament. En aquest cas, l'equip de govern ha optat a totes les possibilitats de subvenció possibles i, per posar una dada, només l'any 2018, es van aconseguir 450.000€ en subvencions no previstes inicialment per la millora d'equipaments.

El dèficit, però, com dèiem, no és només econòmic, sinó també de plantilla. En aquests moments **no estan coberts tots els llocs de treball municipals** que una ciutat com Berga hauria de tenir.

L'aquest és un dels problemes greus que té l'Ajuntament de Berga que se suma a l'econòmic, i que no es podrà acabar d'encarrilar fins que es regularitzi la situació del deute. Això es nota, sobretot, en la gestió de les subvencions, quan arriba un ajut una mica gros, que necessita molt treball administratiu i de planejament, hi ha molts problemes per formalitzar-la. És per això que anteriorment —per fortuna ara ja no és així— se n'havien acabat perdent tantes.

Certament, si es gestiona bé, hi ha una mica de marge per a millores. Això és el que s'ha estat fent els darrers quatre anys, però no per salts qualitius de gaire envergadura.

La gestió dels **tres dèficits** és complexa i no se soluciona amb fórmules magistrals, sinó amb el treball diari i la vista posada no en rendiments immediats. Continuem pensant que per sortir de totes les crisis on s'ha vist abocat l'Ajuntament **cal treballar els fonaments, des de baix**. Possiblement seria més fàcil, més agraït i més fàcil d'explicar continuar amb una política pensada per treure rendiments electorals, al cost que fos, però això seria un flac favor al futur de la nostra ciutat. **Cal fer les coses bé, quan es poden fer bé i quan es poden pagar**. Perquè els nostres proveïdors, bàsicament autònoms i empreses berguedanes, han de cobrar per la feina que fan. Malament aniria si l'Ajuntament, a més de passar les dificultats que passa, s'hi arrossegues el teixit productiu berguedà. Continuem tenint la convicció que treballar els fonaments és més beneficiós que continuar tota la vida posant pedaços. I aquesta continua sent la nostra proposta, és a dir:

- Seguir reduint el deute progressivament, en la mesura del possible, i sobretot no tornar-lo a augmentar.
- Actuar amb rigor i evitar processos judicials que impactin negativament a les despeses de l'Ajuntament.
- Continuar millorant les capacitats de treball de l'Ajuntament pel que fa a la plantilla i la formació.

PRESSUPOSTOS PARTICIPATIUS

En matèria pressupostària consolidarem el rigor que ens ha caracteritzat aquests anys, però a més volem introduir la participació i la perspectiva de gènere perquè són una condició d'eficàcia en l'aplicació dels diners. Així mateix, treballarem amb una perspectiva estratègica de la compra i la contractació per tal de multiplicar els impactes del pressupost públic en la marxa de la ciutat.

La manca de capacitat de decidir on volem que vagin els diners de les berguedanes i berguedans ha estat un dels principals esculls que ens hem trobat aquests quatre anys a l'Ajuntament. Per aquest mateix motiu, i perquè creiem que a nivell de poble hem de tenir la capacitat de poder decidir sobre què es fa amb els nostres diners, treballarem per poder tirar endavant uns pressupostos participatius.

Això vol dir que treballarem per posar a disposició dels veïns la màxima informació possible sobre l'estat econòmic de la ciutat i de l'Ajuntament, així com de les opcions de destinar els diners amb totes les seves implicacions. Volem propiciar una gestió de la ciutat participada, amb el màxim d'eines per **tenir les dades** primer, **deliberar** després i, per últim, **decidir**.

Elaborarem els **pressupostos municipals amb perspectiva de gènere**, per tal de que el principi d'igualtat arribi a la vida de totes les dones i persones LGTBI de la ciutat. D'aquesta manera podrem començar a impulsar mesures socials feministes que transformin la realitat de Berga.

COMPRA PÚBLICA ESTRATÈGICA

La compra pública estratègica és un dels grans instruments d'innovació econòmica que avui estan assajant les principals ciutats d'Europa. En aquest sentit, incorporarem clàusules socials, ètiques i ambientals a la contractació i compra de béns i serveis per fomentar l'ocupació i la inserció sociolaboral, millorar la sostenibilitat ambiental, estimular els circuits curts de proximitat i afavorir l'equitat de gènere.

Per tal de garantir les condicions d'accés a aquesta contractació, acompanyarem i capacitarem els sectors de l'economia social i solidària, ambiental així com de les PIME locals responsables perquè puguin concórrer a les ofertes.

TRANSPARÈNCIA

Creiem en la transparència com un valor fonamental de la nostra praxi política, especialment quan som al govern. L'opacitat de la institució i la manca d'informació que traspasa i arriba als veïns i veïnes forma part del mateix mecanisme del sistema. Malgrat que la legislació i normativa supramunicipal ja estipulen aspectes en matèria de transparència que cal complir, volem seguir treballant i millorant en aquest aspecte, complint amb els **indicadors i augmentant el posicionament** de la institució.

En aquest sentit, proposem elaborar un fitxer mensual de totes aquelles **queixes i suggeriments dels veïns i veïnes** que ens arriben, i que publicarem al web municipal perquè estigui a l'abast de tothom.

També ens comprometem a fer un **rendiment de comptes acurat, tant pel que fa als terminis com als continguts i formats**, en cada una de les diferents àrees de l'Ajuntament.

GESTIÓ ELECTRÒNICA A L'AJUNTAMENT

En els darrers anys els serveis TIC de l'Ajuntament de Berga no han parat de treballar per tal d'actualitzar-se en relació als requisits de les noves directrius referents a **tramitació electrònica, protecció de dades i transparència dels ens locals**. La contractació, el control de l'economia local i la participació també han estat forts pilars en els quals els serveis TIC han hagut de treballar activament.

Per tal que aquestes millores siguin efectives dins i fora de l'Ajuntament, s'han d'acompanyar de mesures que permetin a les persones de Berga tindre un millor accés al seu Ajuntament. Som coneixedors de les dificultats que comporta la **tramitació electrònica**, i és per això que ja hem posat a l'abast de les entitats locals la formació necessària per a poder relacionar-se de forma telemàtica amb l'administració. Seguirem en aquesta línia, però les persones que hi accedeixen a títol individual encara troben greus mancances que els dificulten el seu propòsit. Es fan necessàries algunes propostes per a seguir millorant:

- Activar la nova web que ha de facilitar, entre d'altres coses, la rebuda i els camins de cerca per a la persona que desitja fer un tràmit a l'Ajuntament.
- Posar en marxa una plataforma de pagament que agilitzi la finalització dels tràmits i permeti fer la tramitació de l'inici fins a la fi de manera telemàtica sense haver de visitar les oficines municipals.
- Contractar un sistema de gestió d'arxius que permeti millorar-ne l'accés i el seguiment, tant a títol individual com per a representants d'entitats.

LA MUNICIPALITZACIÓ DELS SERVEIS PÚBLICS

La gestió de l'equip de govern de la CUP al llarg d'aquesta legislatura ha significat un canvi de tendència pel que fa al model de gestió dels serveis bàsics. Les últimes dècades s'havia anat tendint a l'externalització, des de la gestió del subministrament d'aigua potable fins a petites tasques de suport a les actuacions municipals. En alguns casos, el motiu era la dificultat de contractar personal o prestar el servei en condicions, però en d'altres va ser per motius ideològics o potser per simple desídia o desinterès en la gestió.

La CUP fa una aposta decidida per la remunicipalització del màxim nombre possible dels serveis externalitzats. A banda d'aconseguir un estalvi econòmic, eliminant la cerca del benefici privat, la gestió directa ha de permetre disposar de les eines necessàries per oferir la màxima qualitat, així com garantir unes bones condicions laborals dels treballadors. També cal assegurar la universalitat del servei, independentment de la situació econòmica de cadascú.

Retornar a la gestió directa de serveis públics, sobretot en el cas del subministrament d'aigua, implica també una recuperació de la sobirania, ja que passem a ser menys dependents de les grans empreses multinacionals que mercadegen amb els serveis bàsics i que fan servir el seu poder per pressionar políticament quan ho creuen necessari, com vam comprovar l'octubre de 2017.

A Berga, la remunicipalització del servei de neteja d'edificis municipals ha estat un èxit d'aquesta legislatura, ja que ha implicat una ampliació i major control del servei, mantenint els llocs de treball i millorant-ne les condicions.

Per altra banda, en aquells casos en què la remunicipalització no sigui encara possible, caldrà dur a terme un gran control i fiscalització sobre el desenvolupament del servei i l'activitat de cada empresa concessionària.

CAP A LA REMUNICIPALITZACIÓ DEL SERVEI D'AIGÜES

La remunicipalització d'aquest servei va en consonància amb la tendència que s'observa a escala global, ja que grans ciutats dels cinc continents n'han recuperat la gestió en les últimes dècades. A Berga, la finalització del contracte no serà fins a finals de la pròxima legislatura, de manera que la recuperació de la gestió directa, una voluntat clara de la CUP, no serà imminent.

Ara fa quatre anys ens plantejàvem dues opcions: recuperar la gestió directa del servei quan finalitzés la concessió, o bé valorar la idoneïtat de rescindir el servei abans, assumint-ne els costos. Aquesta legislatura ha servit per considerar la primera opció com a més prudent, tant des del punt de vista econòmic com per la situació precària del consistori a nivell de recursos humans.

Actuacions prèvies a la municipalització

El pagament per la prestació del servei es calcula amb base a les despeses que l'empresa declara per dur-lo a terme, i sobre el total de la despesa es paga a la concessionària un 16% adicional. Aquest sistema presenta com a principal problema la difícil fiscalització d'alguns d'aquests costos. Per això s'han dedicat recursos a fer un control més exhaustiu del servei, sobretot a través de l'auditoria iniciada ara fa un any i que continuarà dos anys més. Els primers resultats confirmen que aquesta legislatura s'haurà de treballar rigorosament si es vol acabar remunicipalitzant el servei. Concretament, caldrà:

- **Incrementar les mesures de control** en relació amb la concordança entre els jornals realitzats i els jornals pagats, així com respecte les despeses organitzatives de l'empresa imputables al servei.
- **Assumir les obres pendents i les reparacions en els pressupostos municipals ordinaris**, evitant augmentar l'endeutament amb la concessionària, que anys enrere havia finançat algunes importants inversions de millora. Independentment del model de gestió, les obres més importants que probablement caldrà dur a terme en un període aproximat d'uns deu anys (que cal començar a tenir presents i fer-les en la mesura de les possibilitats) són la substitució de les canonades de plom i fibrociment, la renovació de la xarxa de proveïment i la renovació de l'Estació de Tractament i Potabilització.
- Dur a terme progressivament les millores necessàries per **disminuir les pèrdues a la xarxa**. A banda de les implicacions mediambientals i d'estalvi d'aigua, es pretén disminuir els costos derivats tant del bombeig com del tractament de potabilització de més cabal del que es consumeix.

La recuperació del servei

Tenint en compte l'experiència d'altres localitats del país que s'han enfrontat a la remunicipalització del servei d'aigües, hem de tenir present que pot ser un procés llarg i amb impediments diversos. De totes maneres, esperem comptar amb el suport del Ple municipal i dels berguedans i les berguedanes per afrontar-lo.

En qualsevol cas, caldrà actuar amb la màxima **transparència** i comptant amb la **participació** de tothom, però també amb determinació i convençuts que el resultat valdrà la pena. Durant el procés de remunicipalització caldrà fer un **procés participatiu** que permeti definir les característiques del futur servei, que des del nostre punt de vista haurà de permetre garantir més drets als veïns i veïnes de la ciutat i fer l'accés als serveis públics equitatiu, tendint a la universalitat i no condicionat els recursos econòmics dels quals es disposi.

ALTRES POSSIBLES REMUNICIPALITZACIONS

A banda del servei de neteja d'edificis (ja recuperat durant aquesta legislatura) i el de subministrament d'aigua potable, cal valorar bàsicament els serveis de manteniment de l'enllumenat públic i de la neteja viària.

- Pel que fa al **manteniment de l'enllumenat públic**, que al llarg d'aquesta legislatura s'han substituït completament per lluminàries LED de baix consum, és un dels serveis que seria possible internalitzar durant la propera legislatura. Després d'un període amb un cert nombre d'incidències associat al procés de canvi, els últims dos anys s'han reduït notablement. De totes maneres, cal acabar d'estudiar la viabilitat d'aquesta remunicipalització, ja que evidentment implicaria contractar personal per poder fer front a la resolució d'incidències en qualsevol moment de l'any.
- Respecte al **servei a la neteja viària**, es tracta d'un servei força més complex i que requereix una important inversió en maquinària, un dels motius pels quals s'ha descartat durant aquesta legislatura. De moment, el que s'ha fet és un monitoratge molt més intens del servei, així com algunes modificacions per millorar-lo a diversos carrers de la ciutat. Caldrà dur a terme un estudi econòmic que permeti acabar de valorar la idoneïtat de dur a terme la remunicipalització al llarg d'aquesta legislatura. Mentrestant, s'estudiaran altres millores puntuals.
- Pel que fa al **servei de recollida de residus**, que a finals de 2018 va passar al model de recollida porta a porta per totes les fraccions llevat del vidre, es troba actualment mancomunat amb el Consell Comarcal. Per tant, qualsevol modificació de gruix haurà de ser considerada a nivell supramunicipal. De totes maneres, serem actius a l'hora de proposar o exigir les millores en el servei, així com a continuar vetllant perquè el veïnat segueixi les instruccions de recollida. Això sí, caldrà que la gran millora en els percentatges de recollida selectiva que hem assolit gràcies al compliment molt majoritari dels habitants de la ciutat s'exigeixi també als establiments turístics, molt especialment al càmping.

VIDA SALUDABLE: HOSPITAL, ATENCIÓ PRIMÀRIA I PROTAGONISME CIUTADÀ EN L'ÀMBIT DE LA SALUT

Som conscients que existeix la percepció que cada vegada és més difícil accedir al **metge de capçalera**, o que la demora per a les **intervencions quirúrgiques i visites** hospitalàries és més elevada.

La sanitat no és una competència municipal. El Departament de Salut de la Generalitat és el responsable de dotar el territori de pressupost, efectius i mitjans per a poder garantir una atenció sanitària de qualitat a la població. Sovint, però, no s'aconsegueix aquest objectiu per diversos motius estructurals vinculats amb la insuficiència pressupostària, o al mateix model sanitari català amb uns proveïdors concertats que absorbeixen el 50% del pressupost total del Departament.

En aquesta darrera legislatura, però, **hem assumit un deure pendent per part de tots els governs municipals anteriors, la modificació de la forma jurídica de l'Hospital**. L'Hospital Comarcal Sant Bernabé ha deixat de dependre de l'Ajuntament (com a òrgan autònom municipal) i ha passat a formar part del Servei Català de la Salut.

Aquest fet suposa el **blindatge definitiu** de la titularitat i la gestió pública de l'hospital (CiU, ara JxB, durant la legislatura anterior havia plantejat i treballat en la creació d'un consorci públic-privat), i també, previsiblement, un augment de recursos que hauria de suposar una millora en la qualitat assistencial del centre.

Per tant, l'Ajuntament de Berga, juntament amb altres agents del territori (Consell Comarcal, Consell Municipal de Salut, usuaris de la sanitat, col·lectius de familiars i malalts...) hauran de **vetllar per tal que el Departament doni cobertura efectiva** a les demandes en l'àmbit de la salut que requereixen els ciutadans.

PREVENCIÓ DE LA MALALTIA I VIDA DIGNA

Treballarem per fer de la prevenció de la malaltia el nostre eix principal de treball durant aquesta legislatura. En aquest sentit, ens marquem tot un seguit d'actuacions en matèria d'educació sanitària, foment d'estils de vida saludables i promoció i prevenció de la salut, que ja preveiem igualment, en programes anteriors:

- Preservar els serveis d'assistència psicopedagògica a les escoles i instituts de titularitat pública.
- Potenciar l'educació sanitària en la infància i l'adolescència amb iniciatives als centres d'ensenyament vehiculades pel Consell Municipal de Salut (CMS). El programa "Salut i Escola" haurà de ser una eina imprescindible als centres públics de Primària i Secundària del municipi.
- Promoure activitats preventives adreçades sobretot a gent jove, com ara tallers d'alimentació saludable. En aquesta mateixa línia entenem com a fonamental l'existència de productes de proximitat i de dietes saludables als menjadors escolars de la ciutat.
- Millorar l'educació sexual, sobretot entre els joves, incidint tant en la prevenció dels embarassos no desitjats com també de les malalties de transmissió sexual, reforçant el servei d'assessorament i informació sobre sexualitat que duen a terme les institucions sanitàries com, per exemple, el servei Tarda Jove.
- Proporcionar informació, formació i assessorament a la població adulta, amb programes de salut i altres activitats organitzades i promogudes per l'Ajuntament i el CMS. L'objectiu és iniciar un procés progressiu de desmedicalització de la societat tot impulsant una cultura social que fomenti que la població assumeixi més responsabilitats amb relació a la seva salut.
- Donar suport a les associacions de familiars i malalts de la ciutat.

CONSELL MUNICIPAL DE SALUT

El Consell Municipal de Salut és l'eina bàsica que ha de permetre de desenvolupar tot el seguit de polítiques encaminades precisament a la millora dels serveis bàsics i sobretot en establir un grup de treball multidisciplinar dins l'àmbit de la salut.

La composició del CMS estarà formada pels diversos agents dels diferents àmbits sanitaris del municipi: atenció primària, atenció hospitalària, col·legis sanitaris, residències d'ancians, associacions de pacients, associacions de dones, associacions de suport als discapacitats físics o psíquics i altres agents que puguin aparèixer.

La feina que ha de desenvolupar aquest Consell ha de ser la de dirigir les directrius polítiques que després els nostres representants hauran de fer arribar als òrgans competents. Amb tot, aquesta és una eina que no hem tingut temps de poder realitzar en el decurs d'aquesta legislatura degut en gran part a la tasca de traspàs de gestió de l'Hospital Comarcal de Sant Bernabé a la Generalitat de Catalunya, però ens comprometem a tirar endavant aquesta iniciativa que ha de reportar un benefici col·lectiu inexcusable.

ATENCIÓ PRIMÀRIA

Volem enfortir el paper de l'Atenció Primària com a **porta d'entrada** al sistema sanitari, com a instrument bàsic d'una atenció propera a les persones, com a eina per coordinar i acompanyar tota l'atenció assistencial que necessiten les persones en cada moment, com a dispositiu que soluciona i tracta el 80% de problemes de salut de la població... Per aconseguir-ho es requereix:

- **Coordinació Ajuntament - CAP:** si entenem la salut més enllà de la vessant assistencial, si reconeixem l'obvietat que els condicionants socials, econòmics i culturals afecten la salut de les persones, cal potenciar aquesta «aliança». És imprescindible que treballem de manera conjunta amb els i les professionals de l'Atenció Primària sobretot per a poder fer una bona educació a la salut, vincular-la als centres educatius de la ciutat.
- **Coordinació més efectiva entre el Servei d'Atenció Primària i l'Hospital Comarcal de Sant Bernabé,** ara que el nou model de governança de l'ens hauria de permetre'n la consolidació i l'enfortiment.

HOSPITAL COMARCAL DE SANT BERNABÉ

Actualment, l'Hospital Comarcal de Sant Bernabé es troba en un període de transició en el canvi de la seva forma de gestió. Tal com ja reflectíem en anteriors programes electorals, la governança de l'ens partia d'una anomalia important, la nul·la competència municipal per a la gestió hospitalària. Després de dos anys de l'anunci que la gestió de l'Hospital passaria a mans de la Conselleria de Salut, que ostenta les plenes competències en matèria hospitalària, ara ens trobem en aquest període entre el qual el CatSalut i l'Ajuntament de Berga hauran de treballar de manera coordinada fins que la creació de la nova empresa pública sigui una realitat.

L'assoliment d'aquest objectiu permetrà que l'Hospital camini lliure d'alguns dels obstacles que li generava la pròpia governança actual. Però que l'hospital camini lliure no vol dir exempt de responsabilitat per part de les administracions del territori que tindran dos representants al Consell d'Administració d'aquesta empresa. A la vegada, es constituirà un consell consultiu participatiu per a debatre i generar propostes de millora dels serveis hospitalaris a la comarca. Aquesta fita no ho és només per la ciutat o l'Ajuntament de Berga, sinó per a la totalitat de la comarca i part del territori. És el compromís ineludible que la garantia d'un servei 100% públic ha de ser universal.

Continuarem treballant activament fins a la formalització de tots els tràmits que han de permetre que es constitueixi aquesta nova empresa de serveis i vetllarem pel correcte compliment dels acords previstos amb la Generalitat de Catalunya.

GOVERNANÇA CIUTADANA DE LA SALUT

Des de l'Ajuntament es donarà suport a les **associacions** de malalts i familiars o d'usuaris, ja siguin existents actualment o que puguin constituir-se a la ciutat.

L'Ajuntament ha de fer periòdicament **enquestes de satisfacció** amb relació a la xarxa d'equipaments sanitaris presents al municipi per poder dotar-se d'elements d'anàlisi i de pressió davant de l'administració autonòmica. En aquest mateix sentit, atendrem les agrupacions d'usuaris dels serveis sanitaris que es puguin crear i farem de corretja de transmissió amb les entitats sanitàries supramunicipals.

SALUT AMBIENTAL

Un element fonamental per al benestar de ciutadans i ciutadanes és la qualitat de l'entorn on vivim. La degradació ambiental pot comportar serioses conseqüències per a la salut dels éssers vius i és, per tant, una obligació de qualsevol Ajuntament vetllar perquè la qualitat ambiental del nostre entorn sigui màxima. És amb aquesta voluntat que durant la propera legislatura continuarem les tasques de control ambiental que s'han vingut realitzant durant aquests quatre anys i que van en la línia de:

- Analitzar cada 6 mesos la **qualitat de l'aigua de les principals fonts** del terme municipal de Berga i donar a conèixer els resultats al web de l'Ajuntament.
- Fer públics al web de l'Ajuntament els resultats sobre **contaminació de l'aire** que s'obtenen als dos punts de la Xarxa de Vigilància i Previsió de la Contaminació Atmosfèrica que hi ha al nostre municipi. Les mesures encaminades a reduir el trànsit de vehicles en determinats punts de la ciutat (illes de vianants, zones blaves...) i d'afavorir la mobilitat sostenible (camins escolars, carrils per a bicicletes...) cal entendre-les, entre altres coses, des del punt de vista d'afavorir la qualitat de l'aire del nostre municipi i, per tant, de propiciar una ciutat més saludable.
- Controlar periòdicament la **contaminació acústica**, especialment aquella produïda pels vehicles de motor.
- Evitar un mal ús de l'enllumenat, tant públic com privat, per disminuir progressivament la **contaminació lumínica**. Aquest excés de llum suposa, a part d'un malbaratament de recursos i emissions de CO2, una agressió als fràgils ecosistemes nocturns, així com una intrusió lumínica en la nostra privacitat. El cel estelat és un patrimoni que cal protegir i preservar.
- Continuar amb el **control de plagues** de rosegadors i coloms com s'ha fet fins ara, i intensificar l'atenció en l'arribada de nous veïns problemàtics com són el mosquit tigre, la vespa asiàtica i el berrat marbrejat. En tots els casos fer campanyes preventives que promoguin entre la població bones pràctiques que dificultin l'expansió en el nostre territori d'aquests organismes.
- Dur a terme els **controls de la legionel·la** en aquells espais (piscines, escoles...) amb risc de dispersió.
- Identificar les diferents **colònies de gats** que hi ha al nucli urbà, establir complicitats i donar suport a les persones voluntàries que en tenen cura i seguir amb les campanyes d'esterilitzacions com s'ha vingut fent fins ara.
- Propiciar que tots els **animals domèstics del municipi estiguin xipats i censats**. Fer campanyes i controls entre la població informant d'aquesta obligació. En aquesta línia proposarem modificar l'ordenança de tinença d'animals domèstics en la línia de donar més garanties al conjunt de ciutadans i ciutadanes del bon estat de salut dels animals de companyia que comparteixen els espais comuns amb nosaltres. Vetllarem per a què es compleixi estrictament l'actual ordenança en el sentit de privar els gossos d'ocupar els espais de lleure dels infants, tot propiciant nous espais per a ells. També intensificarem les campanyes per a evitar les defecacions en l'espai públic i n'augmentarem sensiblement les sancions.

SALUT AMB PERSPECTIVA DE GÈNERE

La salut l'hem d'entendre d'una manera sistèmica a nivell intern, però al mateix temps n'hem de fer emergir la dimensió social i política a nivell global. En aquest sentit, fins i tot les pràctiques mèdiques estan mediatitzades pel gènere i, en conseqüència, poden tenir efectes perjudicials per a les persones. Per aquest motiu és important ser conscients dels elements de gènere que són crucials a l'hora d'atendre a una dona o persona LGTBI i així garantir-ne el benestar, per sobre de tot. Per tot això, ens hem plantejat certs reptes mèdics en clau feminista de cara a la propera legislatura:

- S'actualitzarà el **protocol de part respectat** conjuntament amb el servei d'atenció primària, l'Hospital Sant Bernabé, entitats especialitzades en aquesta qüestió i dones amb l'experiència del part perquè es garanteixin els drets de les dones durant el procés de gestació, del part i postpart. D'aquesta manera, volem treballar per eradicar la violència obstètrica que moltes dones experimenten en aquest moment vital i reduir el nombre de cesàries i d'altres pràctiques mèdiques que es produeixen, tal com recomana l'Organització Mundial de la Salut (OMS), així com entitats especialitzades com Dona Llum.
- A més a més, treballarem juntament amb l'Hospital perquè la Generalitat de Catalunya descentralitzi el **servei de reproducció assistida**. D'aquesta manera estarem garantint que totes les dones (incloses les que volen ser mares solteres o mares lesbianes) ho puguin ser, si ho desitgen, de forma universal i gratuïtament a través de la sanitat pública.

- Treballarem perquè sigui possible a la sanitat pública el **servei de Trànsit per a persones trans**, sense haver de ser psicopatologitzades i perquè se sentin acompanyades en cada moment.
- Acompanyarem amb **formació i suport als i a les professionals** encarregades d'aplicar aquestes mesures.

ESPORTS

Tota eina de cohesió social i d'aprenentatge i creixement compartit ha de ser important dins l'Ajuntament. En aquesta idea incloem l'esport i l'activitat física que volem per a la ciutat com a elements d'enriquiment, de cohesió, de convivència i de treball cooperatiu. L'esport cada cop està més mercantilitzat, i des de l'Ajuntament s'ha de vetllar per oferir **instal·lacions municipals per a tothom**, facilitar-ne l'accés i promocionar-ne l'ús. En aquests sentit, proposem:

- Donar suport i **treballar al costat de la taula esportiva** de la ciutat de Berga creada per 11 entitats on hi ha aproximadament uns 2.500 socis i sòcies i 1.100 esportistes federats. Considerem essencial aquest ens per tal de potenciar la pràctica esportiva activa a la ciutat, crear cohesió entre entitats i treballar amb uns objectius comuns. Alhora, les instal·lacions esportives gaudirien de més bona coordinació i es potenciarien els esdeveniments esportius a la ciutat, sorgint de necessitats i motivacions de les pròpies entitats locals.
- Un cop garantida la titularitat municipal del centre esportiu **el Tossalet**, s'ha potenciat l'ús de la instal·lació amb més activitats per a les escoles i centres educatius. Cal seguir treballant amb els seus gestors per dotar el centre de millores i de noves ofertes esportives més enllà de la pròpia instal·lació.
- Potenciar l'**esport a les escoles a tots els nivells**, mitjançant més trobades esportives i d'activitat física, optimitzant les instal·lacions existents per ús dins l'horari lectiu, fomentar l'esport en l'oferta d'extraescolars com a base esportiva i de base, sense especialitzacions i com a eina d'integració social. També cal incentivar les competicions proposades pel Consell Esportiu Comarcal, així com vetllar per ampliar-ne l'oferta, fer-la més continuada i treballar conjuntament per incrementar la participació de l'alumnat.
- Estudiar la possibilitat de convertir el **Parc del Lledó** en un espai d'oci i esportiu així com la possibilitat de crear un **circuit fix d'orientació**. D'aquesta manera garantirem la recuperació del parc per a tot tipus d'usuaris, des d'infants fins a persones de la tercera edat.
- En aquests quatre anys hem pogut constatar l'estat envellit i deteriorat de les **piscines municipals de Berga**. Per aquest motiu hem estudiat la possibilitat de realitzar una reforma integral adaptant-les a les normatives vigents. D'aquesta manera dotarem Berga d'unes instal·lacions més accessibles i acollidores.
- Després d'analitzar diversos projectes es dotarà d'una **nova teulada el pavelló nou** que acabarà amb el problema endèmic de goteres que s'arrossegava des de fa gairebé vint anys. Un cop finalitzada aquesta obra, seguirem treballant per proveir el pavelló de noves millores, com ara la calefacció de biomassa.
- Berga i el Berguedà són indrets privilegiats per a la realització d'activitats esportives a l'aire lliure com ara el **senderisme, l'escalada o el ciclisme**. Una de les maneres de posar en valor el nostre entorn natural és la bona **senyalització de senders i camins** de muntanya des de Berga.
- **Incentivar l'esport i l'activitat física en sectors de població amb més dificultats per a la seva pràctica**, com ara la gent gran, els alumnes amb necessitats educatives especials, persones amb mobilitat reduïda (fent les instal·lacions accessibles), infants amb risc d'exclusió social... Amb aquesta mateixa finalitat, es crearan jornades esportives per a aquests col·lectius i es difondrà la importància de l'activitat física per combatre l'obesitat infantil i altres problemes derivats del sedentarisme.

VIDA DIGNA: EL DRET A LA CIUTAT

El nostre país travessa una situació de precarització social i desposseïció de les classes populars. A l'increment de les necessitats socials, fruit de l'atur i la devaluació salarial, s'hi ha superposat amb duresa la incidència de les retallades i de les privatitzacions en el conjunt dels serveis públics socials, amb impacte directe en els quatre pilars bàsics del benestar: salut, educació, serveis socials i dependència.

La instrumentalització de la crisi financera global imposant unes polítiques d'austeritat i control del dèficit públic ha repercutit als municipis imposant noves limitacions a les ja restringides competències municipals. Aquestes limitacions han afectat de ple les capacitats dels ajuntaments en la gestió de recursos econòmics i en la gestió laboral i contractual de treballadors a través de la Llei d'estabilitat pressupostària i l'LRSA.

L'increment de la pobresa i exclusió social, l'augment de les migracions exteriors i internes i l'afebliment de les estructures familiars cada cop més limitades al cercle nuclear, provoquen en la nostra societat greus problemes d'aïllament i soledat, soledat que contribueix a incrementar les problemàtiques relacionades amb tota mena d'addiccions i malalties físiques i mentals. Tots aquests factors interactuen i s'encavalquen provocant problemàtiques socials múltiples i complexes.

A més, la precarietat en la vida de les persones es veu accentuada en determinats grups d'edat en què les circumstàncies que es donen en matèries bàsiques per a una vida digna (com el treball, l'habitatge, l'accés a l'oci, etc.) prenen un caràcter propi, de manera que les polítiques per fer-hi front hauran de ser específiques tenint en compte les característiques d'aquests col·lectius. Vivim en una societat adultista, on les persones joves han de veure's contínuament qüestionades i posades a prova en la seva quotidianitat, i les persones grans veuen com no se'ls garanteix una vellesa digna una vegada aquestes marxen del mercat de treball.

L'abordatge d'aquestes problemàtiques requereix de més recursos i d'un nou enfocament de les polítiques socials interdisciplinari que posi al centre de les prioritats la redistribució de la riquesa, la reversió de les desigualtats i consolidar espais de resposta col·lectiva contra l'exclusió.

PA, SOSTRE I LLUM

- Continuar fent pressió i denúncia de les empreses de subministraments bàsics i entitats bancàries i promotores perquè es vegin obligades a garantir els **drets bàsics d'accés a l'habitatge i subministraments** encara que els suposi renunciar a una part dels seus beneficis. Oferir suport legal a qui ho necessiti quan aquestes empreses gosin retallar aquests subministraments.
- **Enfocar els serveis socials a la prevenció**, el carrer i la política comunitària.
- Fomentar el treball en xarxa i aportar recursos al **suport mutu** i a l'organització de demandes col·lectives de la ciutadania.
- Inversió per dignificar la situació del **Banc d'Aliments** gestionat des de la Taula d'Entitats Socials per desenvolupar, d'acord amb el sector, un projecte més emancipador que englobi diferents aspectes: horts socials, carmanyola solidària, supermercat social, targeta moneder...
- Augmentar, com s'ha fet ja durant aquesta legislatura, l'atenció específica pel que fa a **subministraments energètics i habitacionals**, centrant-se, per ara, en la llei 24/2015 amb una perspectiva apoderadora de les persones en risc d'exclusió.
- Avançar en el replantejament del **sistema d'abastiment alimentari** de la ciutat en base al debat iniciat amb les entitats i les iniciatives d'horts socials i targeta moneder.
- Ampliar el **banc d'habitatges municipals per a l'emergència i el lloguer d'inclusió** (vegeu apartat d'Habitatge).

INCLUSIÓ

Treballarem per revertir la individualització, l'estigmatització i la culpabilització cada cop més intenses de les problemàtiques socials de les persones en situació d'exclusió i construcció d'alternatives incrementant les intervencions de treball comunitari

amb l'objectiu de reforçar i teixir lligams densos en els barris i pobles i l'apoderament individual i comunitari.

- Afavorirem el **treball en xarxa** entre els diversos agents integradors (tercer sector, CAP, escoles, serveis socials) per crear polítiques de prevenció, evitar les situacions d'exclusió social i dissenyar itineraris d'inclusió.
- Potenciarem les **eines de l'economia social** per a la inserció.
- Millorarem i farem més àgils els sistemes per accedir als **serveis d'atenció urgent** en situacions marginals que porten al perill, a la pobresa i a la desestructuració de les famílies, com poden ser les addiccions diverses (drogues, ludopaties, etc.), facilitant canals d'orientació ràpida i directa en situacions d'emergència.
- Treballarem perquè les persones amb diversitat funcional tinguin una **vida autònoma** i independent, igual que qualsevol altra persona.
- Recuperarem i millorarem **l'espai públic per a l'ús comú**, lluitant per crear un dret a la ciutat i frenar l'apropiació de l'espai públic per part dels interessos corporatius.
- Enfortirem les línies de treball conjuntes en l'àmbit educatiu per **prevenir l'absentisme** i dur a terme tasques d'informació, orientació i seguiment de les famílies.

INFÀNCIA I ADOLESCÈNCIA EN RISC

Actualment es calcula que el risc de pobresa al Principat afecta el 28,5% dels infants menors de 16 anys, augmentant així en un 10,6% en el darrer any. Segons dades oficials a Catalunya hi ha 385.000 menors en situació de risc. Per aquest motiu cal garantir els Drets dels Infants, a partir del desplegament en l'àmbit local de la Llei 14/2010, dels Drets i les Oportunitats en la infància i l'adolescència. Les lleis que beneficien les classes populars no poden quedar en una simple declaració d'intencions, sinó que cal desenvolupar-les i fer-les efectives.

- Pobresa infantil: cal batallar per aconseguir que tots els infants que ho necessitin tinguin la totalitat de les beques. Això seria a curt termini, perquè el que volem aconseguir és que es normalitzi el fet de menjar a l'escola com un dret universal a la ciutat.
- Ampliació d'intervenció educativa a 18 anys.
- Augment i millora de la intervenció familiar i més emancipadora. Posar en marxa un programa en què famílies voluntàries normalitzades acullin de manera ocasional, a infants en risc. Són acollides periòdiques, per exemple, dos caps de setmana al mes, pactades amb la família que facilita que aquests infants visquin situacions normalitzades i també és una eina de prevenció i detecció (maltractaments, desnutrició, abusos...).
- Estudiar la possibilitat de dotar de més hores i serveis el **Centre Obert de Berga**.

JOVES COMPROMESOS

En els darrers mesos s'ha iniciat a Berga un procés participatiu per a l'obertura del nou **espai jove de la ciutat**. Aquest espai (tancat durant anys) ha iniciat la redacció del seu reglament d'ús a través de la participació activa dels joves de la ciutat (mitjançant tallers i xerrades) per poder fer una projecció del futur d'un local que ha de servir com a lloc de reunió, de formació i de nous projectes joves. Per altra banda, cal una renovació del **Pla Local de Joventut**, igualment pensat des del jovent de la ciutat i dissenyat per a millorar-ne la participació i la vida. Habitatge, formació, oci i el món del treball, entre altres, són algunes de les temàtiques que ha d'incloure el nou pla per als propers anys. També es preveu seguir treballant en el tractament i eradicació de les violències masclistes en l'àmbit de l'oci nocturn amb la contínua ampliació de la **campanya "Vull la Nit"**, oferint activitats i espais que millorin l'experiència del jovent del nostre municipi.

- Ens cal, doncs, la consolidació del projecte de l'espai jove de Berga com un **espai de referència per al jovent de la ciutat**. Volem que esdevingui l'espai de trobada entre tots i totes les joves, a la vegada que pol d'activitats i foment de l'associacionisme juvenil. Aquest espai es troba a punt per a ser posat en funcionament i ja s'hi han fet diverses activitats de manera que els joves ja han anat adequant les diferents zones als usos pactats en diverses jornades de debat com ara sala de jocs, local d'assaig per a bandes i sala de reunions per a entitats juvenils. Des d'aquest espai també es preveuen trobades regulars per a fomentar la participació dels i les joves en processos de decisió específics dins la regidoria de Joventut, com ara escollir les activitats i/o actuacions musicals de diades concretes per a joves o decidir la inversió de partides específiques que sorgeixin en l'àmbit de Joventut.

- Pel que fa a les activitats proposades fins ara durant els períodes fora del curs escolar (vacances de Nadal, Setmana Santa o el període d'estiu), es preveu poder integrar a la proposta educativa global de la ciutat un seguit de tallers en forma de casal. La idea és que compregui els que ja hi ha iniciats d'skate i arqueologia al Castell de Berga i que també en sumi de nous. Això permetrà donar resposta a les molt diverses inquietuds que el jovent ha anat mostrant durant aquests anys i també cobrir totes les setmanes d'estiu, ja que fins ara s'havien portat a terme les setmanes de tallers de forma deslligada. Aquest casal ompliria els matins d'estiu amb activitats formatives i esportives permetent als joves gaudir d'un ambient saludable i actiu i promovent, també, el tast de diferents disciplines per introduir-los a noves formes de gaudir del temps d'oci com ara l'aprenentatge de llengües estrangeres, les activitats aquàtiques, el coneixement de l'entorn (boscós, masies, etc.), tallers de reutilització de materials, música, dansa, etc.
- Des de l'àmbit del treball també es pretén generar ocupació per a les i als joves de Berga, treballant directament en sectors estratègics dins de programes integrals per garantir una ocupació de qualitat. També es fomentarà la creació de cooperatives de joves dins l'economia social i solidària per tal de generar estructures sòlides i una ocupació lluny de la precarietat a la que es veuen abocats.

GENT GRAN ACTIVA

La reducció de les taxes de natalitat i l'increment de l'esperança de vida han portat a un envelliment de la població, i el Berguedà és de les comarques en què aquest envelliment és més elevat. Per això cal estar més atents amb aquest col·lectiu, que sovint es troba massa sol i necessita una atenció especial de l'Administració pública. Les persones grans són un dels sectors de la societat amb més dependència i que necessita més suports mèdics, atencionals i socials. Per tal que la nostra gent gran pugui gaudir amb la màxima qualitat aquesta etapa de la vida ens comprometem a garantir tots els mitjans que puguem aportar des de l'Ajuntament i des de l'organització popular per tal que puguin gaudir de la vellesa amb la màxima plenitud. D'altra banda, volem i necessitem que tot el bagatge, coneixement, experiència i opinió de la nostra gent gran sigui compartit amb totes les generacions que participem de la vida associativa de la ciutat. Treballarem en els següents àmbits:

- Continuar i consolidar el **Programa Companyies**, per evitar la solitud i l'aïllament de les persones grans que per un motiu o per un altre viuen soles.
- Continuar el desenvolupament i implantació de la campanya "**Espai Amic**" iniciada a Berga a finals del 2018. Amb aquesta acció s'ha aconseguit que Berga no només sigui una ciutat més amable amb totes aquelles persones que pateixen un trastorn digestiu crònic, sinó també per a totes aquelles persones grans que necessiten fer ús amb freqüència d'un lavabo o d'un espai per poder seure i descansar.
- Estudiar la possibilitat de crear **Pisos tutelats per a gent gran**. La idea és la creació d'un servei on hi puguin viure gent gran de manera semiautònoma. Pensat per persones que tenen una vida prou independent com per no anar a una residència, però que tinguin l'ajuda necessària per tenir cobertes les necessitats bàsiques (d'higiene, infermeria, neteja...).
- **Envelliment actiu**: promoure bancs del temps i bancs de recursos de les persones jubilades. Promoure projectes de suport mutu dins el col·lectiu de jubilats (jubilats actius amb jubilats aïllats).
- Atendre les necessitats i demandes de la gent gran en situació precària, especialment les dones que viuen soles (amb menys ingressos i que viuen més anys soles).

VELLESA I DONES

Les dones grans són un col·lectiu especialment vulnerable a nivell econòmic perquè tenen pensions més baixes. A més a més, pateixen violències (masclistes, adultistes i per la seva mobilitat) totalment invisibles i moltes vegades en solitud. La contribució de les dones a la nostra societat és incommptable i volem que aquestes se sentin acompanyades en qualsevol moment de la seva etapa vital, trencant així amb la violència sistèmica que han patit i continuen patint. Per tot això, volem treballar d'una manera preventiva, fent una detecció precoç de les situacions de precarietat, violència o soledat que estiguin vivint, i garantir a les dones de més de 60 anys una atenció de qualitat.

- Continuarem apostant pel treball comunitari, com un dels suports principals per les persones grans de Berga, juntament amb el Consell Comarcal.

- Volem que les dones grans també participin de tallers i activitats, que contribueixin al seu apoderament i prevenir així les situacions d'empobriment, soledat i aïllament social.
- A més a més, desenvoluparem un cens anual municipal, de les persones grans que viuen soles. D'aquesta manera podrem donar una millor atenció individual a les seves necessitats des dels serveis socials bàsics, així com informar i coordinar millor les prestacions dels serveis socials especialitzats.
- Impulsarem el projecte "Apoderament digital per a dones grans". Aquest projecte pretén trencar la bretxa 2.0 per edat i gènere del col·lectiu de persones grans (en concret les dones) i millorar la comunicació diària, la cerca i la gestió d'informació a través de les xarxes socials.

RELACIONS INTERCULTURALS

En els darrers anys la població que havia migrat a Berga s'ha anat estabilitzant i parlar d'interculturalitat ja no equival a parlar exclusivament de persones nouvingudes. Són les generacions més joves, sovint ja nascudes al poble, que ara aporten interculturalitat a la vida de la ciutat, juntament amb les seves famílies i incidint de forma determinant en tots els àmbits de la vida del poble. La gestió de la immigració ha passat a mans del Consell Comarcal i des de l'Ajuntament s'han volgut i es volen plantejar noves propostes per a una ciutat on les relacions interculturals siguin eix vertebrador en totes les àrees.

Hi ha molts espais, però, on trobem a faltar la incidència de les persones racialitzades i creiem que cal obrir-los i oferir-los com a espais de cohesió social i de resposta davant la lògica del racisme i l'aïllament. La participació activa en les festes de la ciutat, la inclusió de noves tradicions en el calendari berguedà, la presa de decisions en la nostra ciutat sense necessitat que el cens electoral determini qui pot i no pot votar o l'accés a l'habitatge sense discriminació racista, entre d'altres objectius, han de ser aquells que guïïn les polítiques municipals a partir d'ara.

- En aquest sentit esdevé completament necessària la redacció d'un **Pla de Cohesió Local** a partir de la participació de les persones racialitzades de Berga, incloent-hi també les entitats locals. Aquest pla ha de donar resposta a les problemàtiques actuals i fixar objectius per a un futur proper. La formació i el debat social han de ser prioritàries en aquest procés participatiu i han d'obrir les portes a una nova forma d'entendre les relacions interculturals com a font de riquesa per a la ciutat de Berga.
- Volem també fomentar **l'associació a les entitats berguedanes** (i no només les que es dediquen al fet migratori) **entre persones racialitzades**, és a dir, esportives, culturals, lúdiques, de salut, etc. ja que només d'aquesta manera el teixit associatiu de la ciutat podrà reflectir la riquesa i la diversitat de la nostra societat. I no només això, sinó que també podrà actuar en conseqüència per a transformar-la.
- Cal seguir defensant la declaració de Berga com a **municipi contra el feixisme i el racisme** aprovada en sessió plenària el novembre de 2018. Per tant, estem decidits a perseguir i penalitzar les expressions i els comportaments xenòfobs i acompanyar-ne legalment les víctimes. Així com també, negar l'ús d'espais municipals i de la via pública per a la celebració d'actes de caràcter racista, feixista, xenòfob, homòfob o sexista.

VIDA ECONÒMICA: APOSTA PEL MERCAT, EL COMERÇ, EL POLÍGON I L'ECONOMIA SOCIAL

Poder viure i treballar dignament a la comarca és, per a moltes persones, un camí ple de dificultats. Al llarg estancament productiu i laboral que afecta Berga des de final dels anys 70 s'hi afegeix la pressió de les creixents desigualtats a escala mundial i el desequilibri creixent de Catalunya en termes socials i territorials.

En aquest sentit, la CUP apostem per un model de desenvolupament econòmic basat en quatre eixos:

- L'existència de processos productius que no siguin explotadors, en què l'economia se situï al servei de necessitats de les persones, i no pas a l'inrevés.
- La reconversió ecològica per fer realitat a escala local l'ús sostenible dels recursos. Això significa avançar cap a l'economia circular i construir sobirania econòmica (energia, producció, consum, etc.)
- La localització de l'economia, donant forma a multitud de projectes i iniciatives en xarxa que connectin les capacitats de les persones amb les necessitats de la comunitat.
- La democràcia en l'economia, cercant noves figures de gestió que facin participar les persones de la marxa econòmica de la ciutat.

En el període 2015-2019, des de l'Ajuntament hem treballat amb aspectes econòmics decisius: la salut és un sector econòmic clau i hem garantit el futur de l'hospital, pagant les factures als proveïdors millorem la viabilitat empresarial i també hem acompanyat projectes innovadors d'economia solidària i circular. D'ara en endavant volem fer de la compra pública estratègica una palanca de millora econòmica de la ciutat. Treballarem amb un esquema de ciutat compacta que estimuli el comerç i avançarem cap a fórmules de mercat social.

MERCAT MUNICIPAL I CONSOLIDACIÓ DEL CARRER MAJOR

Entenem l'activitat del Mercat Municipal i el seu edifici actual com a un equipament existent infrautilitzat, que té potencial per generar molta més activitat en suport al teixit de comerç local del Barri Vell, especialment en el seu eix neuràlgic del Carrer Major.

Actualment, la manca d'inversions, l'obsolescència de la instal·lació i la forta competència de les grans plataformes comercials han portat el mercat a un moment de molt baixa activitat que s'ha de revertir.

Tot i que la localització actual del Mercat Municipal és bona, l'antiguitat de l'equipament i la simbiosi de l'edifici amb l'ús residencial fa molt difícil millorar la realitat actual i reconvertir-lo en un nou espai obert cap enfora i amb capacitat generadora de més activitat. Paral·lelament, cal tenir en compte que la dimensió de l'edifici del Mercat Municipal actual no s'adapta a la realitat d'oferta que ara mateix es podria generar, i el cost de manteniment de les instal·lacions el fa insostenible i poc atractiu de cara a poder atreure més paradistes.

En aquest sentit, és imprescindible dur a terme una anàlisi exhaustiva de la situació de dèficit actual i determinar, d'una banda, la ubicació més adient per a l'activitat de Mercat Municipal; i d'altra banda, l'activitat a proposar per a reutilitzar l'actual edifici. Quelcom que entenem que cal articular amb un procés participatiu que impliqui comerciants, veïns i col·lectius de la ciutat.

Entenem que el projecte d'un nou equipament per al Mercat Municipal permetria redibuixar una nova zona del centre en suport al teixit comercial, millorar-ne l'aparcament, dotar el centre de nous usos i activitat complementaris i obrir l'equipament a la ciutat de manera que ajudés a revitalitzar la zona de nova col·locació.

Des del nostre punt de vista, un **emplaçament idoni per aquest equipament seria a l'inici del passeig de la Indústria, en situació de ròtula** entre tres espais de gran potencialitat com són el Vall, la Rasa dels Molins i l'accés a la plaça de Sant Pere. Aquesta situació permetria col·locar aquí un nou aparcament, una millora de l'accés entre la Rasa dels Molins i la zona d'accés a

la plaça de Sant Pere, una relació directa entre el mercat dels dissabtes i un nou pol comercial que potenciarà una de les principals entrades al Barri Vell.

De totes maneres, som conscients de la seva complexa situació urbanística i per això proposem la modificació i nova delimitació del Pla de Millora Urbana P05, que hauria de permetre redibuixar un sector més petit i viable vinculat a la Ronda Moreta.

D'altra banda, considerem que l'edifici del Mercat Municipal actual disposa d'unes condicions de localització i arquitectura òptimes per situar-hi un **aparcament central del Barri Vell**. Aquesta modificació en l'ús de l'equipament permetria no només treure densitat de cotxes i recuperar espai per al vianant al casc antic i en carrers del seu perímetre com la ronda Moreta, sinó també "zonificar" l'aparcament i dotar el Carrer Major d'una gran bossa d'aparcament de proximitat pels seus usuaris comercials.

I, un cop a dins, quin és el mercat que ens imaginem? Un espai multifuncional, amb comerços; àrea de jocs infantils sota cobert; espais per trobar-se amb els veïns; lloc reservat per a projectes d'interès de Berga i del conjunt de la comarca (com ara el 1r Sector Berguedà); opció d'estada per a *start-ups* que vulguin promocionar temporalment el seu negoci o botigues que puguin desenvolupar de forma temporal campanyes i que siguin un pol d'atracció de curiosos i clients; contenidor de manifestacions artístiques i culturals de caràcter temporal com "Art major", exposicions, campanyes d'educació en l'alimentació, etc.. Un espai suficient però dimensionat, per acollir tot això i possibilitar que s'estableixin vincles amb entitats i ens públics de la comarca que facilitarien la dinamització de l'espai.

En síntesi, en aquests moments **la proposta concreta és encarregar un estudi de viabilitat per a la reforma del Mercat Municipal de Berga**, articulat a partir dels eixos següents:

- Avaluar la viabilitat urbanística del nou emplaçament.
- Convertir el mercat actual en un aparcament per al centre de la ciutat.
- Definició del nou espai amb la participació dels i les paradistes del mercat i del teixit comercial, social i veïnal.
- Concebre el nou mercat com un espai comercial obert, capaç d'exercir un veritable rol locomotor del teixit comercial del seu entorn, i per extensió una funció canalitzadora i catalitzadora de les relacions socials a la nostra ciutat.
- Professionalitzar les i els paradistes del mercat, tant des del punt de vista individual com col·lectiu, exercint un rol central en la promoció del consum responsable i en l'articulació de noves formes de cooperació amb el conjunt d'agents comercials, econòmics i socials del territori.

FACILITAR L'OBERTURA D'ESTABLIMENTS I NEXE ENTRE EIXOS COMERCIALS

L'actual Pla d'Ordenació Urbanística Municipal (POUM), aprovat el 2005, ha quedat clarament obsolet. Això es fa palès en les restriccions amb les quals topen els permisos d'obra per l'obertura d'establiments comercials nous al Barri Vell, així com les modificacions dels locals comercials ja existents. Per la dinamització econòmica del Barri Vell, cal apostar per **l'obertura de nous establiments**, i això passa per **adequar la normativa** que els regula a les característiques dels edificis d'aquesta zona de Berga.

Així, proposem dotar-nos d'un **Pla especial de regulació d'usos** per a la dinamització comercial, en el marc dels plans urbanístics municipals. Es tractaria d'un document amb les línies principals següents:

- Definició dels eixos comercials.
- Foment de la continuïtat i concentració de comerç de trama urbana.
- Foment d'un mix comercial equilibrat.
- Interconnectivitat entre els principals eixos comercials.
- Intervencions puntuals en zones comercials específiques d'interès particular, com el Barri Vell i més específicament l'entorn del Mercat Municipal.

A més, és essencial treballar en els **nexes dels eixos comercials**. Es tracta de facilitar el pas dels vianants entre eixos comercials millorant l'experiència del recorregut de compra i l'oferta.

Es proposen diferents mesures pensades per a una **mobilitat tranquil·la** (vegeu apartat d'urbanisme):

- a. Ampliació de les voreres del carrer del Roser en ambdós cantons del carrer per a aconseguir una amplada mínima, facilitant el pas de persones amb mobilitat reduïda, cotxets, carros de compra, etc.
- b. Connexió entre els eixos del carrer del Roser – passeig de la Pau – Carrer Major a l'altura de la plaça de la Creu: aquesta plaça ha d'esdevenir una zona de vianants confortable que connecti aquests eixos comercials i els enforteixi.
- c. Col·locació de bancs per seure en tots els eixos comercials que actualment no en tenen: carrer del Roser, Carrer Major i plaça de Sant Pere.
- d. Increment de punts verds arreu de la ciutat, amb especial èmfasi en els diferents eixos comercials, a fi que la ciutat esdevingui un lloc agradable no només de compra, sinó també de passeig.

MODERNITZACIÓ COMERCIAL: CAPACITAR EL SECTOR

Per actuar, cal estratègia. Per dissenyar l'horitzó que el sector vol per al comerç Berguedà, cal formació. I a partir d'aquí, participació i presa de decisions. L'objecte d'aquesta proposta és facilitar precisament la presa de decisions per tal de definir el model de comerç que volem. D'aquesta manera, el comerç local s'apodera per a incidir sobre el seu desenvolupament, amb la col·laboració del sector públic i dels agents socioeconòmics del territori.

Eixos de l'actuació:

- Sensibilització del teixit comercial i associatiu.
- **Programa de formació** adreçat al teixit comercial.
- Facilitació d'eines participatives per al teixit comercial, econòmic i social.
- Disseny del **projecte de promoció i desenvolupament** del comerç local.

Possibles línies de debat per a la confecció d'un pla de millora del comerç de Berga:

- Teixir aliances i estratègies de partenariat amb suficient potencial per a multiplicar l'impacte de l'actuació concertada entre el sector públic i el sector privat, concebut el darrer des d'una perspectiva àmplia, implicant no només el sector del comerç urbà, els mercats municipals, els mercadals i els diferents formats de comerç local, sinó també els agents econòmics i en particular socials amb capacitat d'incidència en el desenvolupament del comerç a escala local.
- Analitzar la viabilitat d'establir una **Àrea de Promoció Econòmica Urbana** (APEU), en el decurs de la tramitació de la llei que el govern català està preparant per a ser portada a seu parlamentària. Els APEU, inspirats en els Business Improvement Districts (BID) anglo-saxons, són un instrument per a millorar el finançament, la professionalització i la governança del sector, a partir d'una estratègia transversal i en xarxa que implicaria, com a condició *sine qua non*, la definició del model de comerç desitjat per a Berga.
- Incidir en la formació i capacitació, des d'una perspectiva de desenvolupament endogen, dels diferents agents del sector, amb la voluntat de promoure l'adopció de propostes de modernització del comerç Berguedà, amb especial èmfasi en **grans reptes** per al comerç de proximitat com la digitalització dels punts de venda, entesa des d'una perspectiva àmplia, és a dir, en el marc de dinàmiques de convergència entre el comerç en línia i el comerç presencial d'arrel tradicional.
- **Estratègies per a diferenciar-se** a partir d'instruments basats en el coneixement i la innovació aplicada a les polítiques de promoció i desenvolupament del comerç local.

Des del punt de vista de la demanda, estudiarem l'impuls de la targeta comerç com a eina de fidelització als establiments comercials de la nostra ciutat i, complementàriament, s'analitzarà la viabilitat de fidelitzar part de la despesa pública, com per exemple ajuts socials, entre una xarxa de comerços locals, tal com han començat a explorar alguns municipis catalans.

POLÍGON INDUSTRIAL

El polígon industrial de la Valldan, peça fonamental de l'economia berguedana, és una infraestructura de la qual no s'ha fet un manteniment adient d'ençà de la seva construcció la dècada dels 70. Per això, al llarg d'aquest mandat l'Ajuntament de Berga ha elaborat un **ambiciós projecte de millora** que té com a objectiu revertir aquesta situació i que va quedar en tercera posició al concurs de projectes de millora de polígons industrials de la Diputació de Barcelona, quedant per davant dels presentats per les principals ciutats del cinturó industrial de Barcelona. La Diputació va concedir una subvenció de més d'un milió d'euros, que permetrà executar les obres en dues fases:

1. **Reurbanització dels 130 m del primer tram del carrer camí de Can Ballús**, amb la pavimentació dels actuals aparcaments, plantació d'arbrat viari, reordenació de serveis, millora de voreres i paviments i construcció d'una rotonda a l'encreuament amb el carrer camí de Garreta.
2. Millores en diferents àmbits:
 - **Sectorització de la xarxa de distribució d'aigua potable**, per donar una major garantia de servei i evitar la possibilitat de talls d'aigua generals a tot el polígon en cas d'avaría.
 - Reurbanització del carrer Germans Farguell per ampliar-ne la capacitat d'**aparcament**.
 - **Senyalització** del polígon, millora de marques vials, senyalització viària vertical i també del directori d'empreses instal·lades.
 - **Enjardinaments i accessos a peu** del polígon, per millorar-ne la qualitat urbana i el seu ús com a zona de passeig.
 - Instal·lació de canalització per al soterrament de la **xarxa de fibra òptica** a la part baixa del polígon, amb l'objectiu de millorar la qualitat paisatgística i també de disminuir el risc d'avaries.
 - Ampliació de la **xarxa de distribució d'aigua calenta provinent de la central de biomassa** a la part baixa del polígon, amb l'objectiu de subministrar energia tèrmica de fonts renovables provinent dels boscos de la comarca.
 - **Reurbanització de voreres i substitució de l'arbrat viari** actual a part del carrer Camí de Garreta, amb l'objectiu de reordenar serveis existents, augmentar la capacitat d'aparcament, millorar paviments i disminuir els costos de manteniment de les voreres actuals.

A banda d'executar immediatament les obres de les dues fases descrites, caldrà:

- **Elaborar nous projectes d'obra** que permetin estendre les millores, per poder tornar a presentar-se a les convocatòries previstes de subvencions per a millores d'espais industrials.
- Rendibilitzar, tant a nivell de servei com d'imatge, la singularitat que suposa la **central de biomassa i la xarxa de distribució de calor**, que fan del polígon industrial de la Valldan l'únic de Catalunya amb subministrament d'energia tèrmica renovable a les empreses instal·lades.

PRIMER SECTOR BERGUEDÀ

Hem de pensar en produir. Tenim un sector terciari absolutament sobredimensionat per les capacitats productives que tenim. Tenim més coses per vendre que diners per comprar-les. Cal apostar pels sectors més productius: el primer i segon sector.

Però és clar que no podem esperar que -per molt que ampliem autovies- hi hagi un flux d'empreses que s'instal·lin a la ciutat o la comarca. Som lluny del tren, del port, de l'aeroport, dels centres logístics, dels nusos de comunicacions. No podem competir en atracció amb d'altres comarques millor situades en aquests aspectes. Hem, doncs, de recórrer al propi potencial.

El primer que hem fet ha estat pel sector agrícola i ramader. No pas des d'un ideal romàntic de retorn a les essències, sinó amb la ferma convicció que té un gran potencial. Així en la passada legislatura vam dissenyar i vam posar fil a l'agulla del programa **Primer Sector Berguedà** amb dos objectius:

- la creació progressiva de llocs de treball fermes i
- la creació d'un incipient pol productiu, paral·lel a l'activitat que ja es desenvolupa.

El programa es basa en el foment de l'ocupació de persones en aquest sector facilitant-los terres, eines, coneixements i canals de venda dels productes a l'entorn d'una cooperativa de nova creació. Aquestes facilitats s'allargaran fins que aquestes explotacions puguin funcionar de manera autònoma i així anar disposant els recursos per a noves incorporacions. Era vital, des del nostre punt de vista, que aquest programa no depengués de la injecció permanent de diners públics i, en aquest sentit, s'ha dissenyat perquè des del primer moment sigui prou rendible per si sol.

El projecte, a hores d'ara, ja es configura en colideratge de tres institucions: els Departaments de Treball i Agricultura de la Generalitat i el propi Ajuntament de Berga. Restem a punt de signar un conveni que no s'ha pogut formalitzar encara per les limitacions que imposa la llei en vigílies d'eleccions, però que està a punt d'arrencar el proper mes de juny, quan es pugui signar.

L'impuls del Primer Sector Berguedà no acaba en aquest programa, sinó que ja contemplem la posada en marxa del programa **Segon Sector Berguedà**. Aquest programa és un pas més en aquesta proposta: mitjançant l'elaboració de producte provinent del Primer Sector Berguedà, dotant-lo de noves característiques, obrint-ne la comercialització a un nou sector de població, i tancant el cercle econòmic iniciat amb el cultiu de la terra. Vinculat amb aquest aspecte també hi ha d'haver l'impuls d'una marca de producte de proximitat. Així, es comptarà amb una cuina industrial de processament de verdures i hortalisses: productes envasats, conserves, vinagretes, plats preparats, etc. En l'espai habilitat a tals efectes, es contemplarà també l'oferta d'activitats formatives i la possibilitat de fer servei de càtering pels serveis públics, entre d'altres. Aquest espai estarà obert per al seu lloguer, de manera que aquelles persones i/o empreses que actualment no disposen de cap espai propi (però tampoc públic, ja que es tracta d'un tipus d'oferta que no existeix avui dia a la nostra comarca) per aquesta mena de processaments industrials a petita escala podran disposar de la infraestructura necessària amb la qual transformar els seus productes, a un preu de lloguer públic. Som coneixedors que aquesta mena d'iniciatives s'han dut a terme amb èxit en altres municipis catalans.

Ambdós programes, Primer i Segon Sector Berguedà, ens han de permetre anar avançant en l'enfortiment del teixit empresarial i la cohesió social a la nostra comarca.

ECONOMIA SOCIAL I SOLIDÀRIA

Les cooperatives, les empreses d'inserció, les fires d'intercanvi, els bancs del temps i el conjunt d'iniciatives que anomenem economia social i solidària han crescut notablement els darrers anys, i a dia d'avui estan en condicions de satisfer ja molts àmbits de necessitat: menjar, lleure, vestir, valorització del patrimoni, energia, etc. És per això que volem fer de Berga un referent en aquest enfocament del desenvolupament local.

Per fer-ho treballarem a llarg termini en els fronts prioritaris següents:

- Promoure un **canvi cultural i educatiu** a llarg termini.
- Donar suport i estimular la **creació de mercats socials** locals.
- Avançar en la **transformació feminista** de l'economia.
- **Proveir-nos de forma responsable**, com a Ajuntament, incorporant clàusules socials, ètiques i ambientals a la contractació (vegeu l'apartat de Vida Municipal).

En el curt termini, plantegem tres eixos d'intervenció:

Pla de reocupació i obertura de locals buits mitjançant projectes d'economia social solidària. En continuïtat amb les propostes d'ocupació temporal i artística dels locals buits del Carrer Major, proposem anar més enllà i contemplar usos productius a mitjà i llarg termini, per mitjà de fórmules en cessió d'ús, masoveria urbana i cessió temporal i/o itinerant a entitats, projectes d'innovació social o iniciatives sense ànim de lucre d'aquells locals de titularitat pública.

Volem promoure el reús dels locals buits amb tallers i usos productius que puguin tenir un vincle amb la rehabilitació d'edificis i espais públics fomentant-hi una economia circular (brigades de rehabilitació i microreparacions), amb l'emprenedoria tecnològica en l'àmbit de la sostenibilitat mediambiental (bioconstrucció, energies renovables, reducció de consums, etc.), la cultura, producció manual i difusió digital (artesanies, creació, disseny, arts digitals, etc.), així com amb usos d'exposició o interpretació dels elements patrimonials locals i la memòria col·lectiva del Barri Vell, i la mostra o la producció itinerant de projectes artístics (tallers i residències artístiques temporals) que puguin contribuir a la millora del paisatge urbà proper.

Finalment, ens proposem dinamitzar la possibilitat de fer un ús comunitari i autogestionat d'alguns espais abandonats que puguin encabir les necessitats de veïns i veïnes (espais d'assecatge, rentadores comunitàries, emmagatzematge, locals comunitaris associatius etc.). Per fer-ho possible, proposem alliberar el tribut d'obertura dels establiments del capdamunt de la vila i alliberar-ne els usos de les taxes municipals durant els primers anys. També contemplem disposar els instruments de planejament urbanístic i ordenança necessaris, així com l'assistència tècnica i social al servei d'aquest projecte de dinamització econòmicocultural i social del barri vinculat a l'horitzó cultural i econòmic a escala de ciutat.

Generació d'ocupació estable mitjançant les eines i oportunitats que presenta l'ESS dedicades sobretot a satisfer necessitats de la població no cobertes o mal cobertes.

- Promoció de cooperatives de treball o cooperatives de serveis de persones autònomes, agrupant-les si es creu oportú en espais de cotreball.
- Explorar els nous filons d'ocupació com reciclatge, consum sostenible i solidari, manteniment d'edificis, energies alternatives, etc. a través de l'ESS.
- Explorar les possibilitats que ofereix el sector primari per generar ocupació i avançar cap a la sobirania alimentària.
- Crear espais de suport per assessorar a les persones que vulguin iniciar projectes d'ESS des d'una lògica molt personalitzada i defugint la burocratització.
- Treballar per crear plans d'ocupació destinats a defensar les classes populars, i amb clara perspectiva de gènere (trencament amb la segregació horitzontal del treball), no senzillament com a mesures a curt termini, sinó com a forma permanent de col·laboració i coordinació entre l'Ajuntament i el veïnat que permetin crear llocs de treball més estables que els actuals i que fomentin l'ESS.

Impulsar l'**assessoria, formació i acompanyament** en l'economia social i solidària.

- Suport a la consolidació de les iniciatives socioeconòmiques existents, especialment aquelles que generin ocupació, preservin i amplii els béns comuns, contribueixin a l'equitat de gènere i als drets a les persones migrants.
- Potenciar la fórmula cooperativa com a opció viable en processos de regularització i acollida de les persones migrants.
- Treball específic amb gestories locals per a capacitar-les i incentivar-les a recomanar el model cooperatiu per nous projectes col·lectius de caràcter socioempresarial.
- Facilitar l'accés al finançament a partir del sistema de finances ètiques.
- Anàlisi de les cadenes de valor dels sectors econòmics del municipi i acompanyament a la creació d'empreses d'ESS.
- Incentivar la convergència de les pimes i autònoms que operen amb criteris de proximitat i responsabilitat social cap als principis de l'ESS, de manera que el teixit econòmic de proximitat esdevingui subjecte de canvi i part de la matriu local d'ESS. El Balanç Social o Pam a Pam són útils per aquesta sensibilització.

FIRES

Consolidar el tomb de la **Fira de Maig** com a aparador de les capacitats productives i comercials de la comarca, però també com a esdeveniment d'interès ciutadà per reflexionar sobre l'economia local, l'ocupació i el desenvolupament de la comarca.

Posicionar la **Fira de Santa Tecla** com un esdeveniment de referència del primer sector centrat en els grans reptes socials i territorials que a dia d'avui afronten la ciutat, la comarca i el conjunt de Catalunya: futur de la pagesia, dones pageses, agricultura urbana, alimentació, gran distribució... La fira aspira a mostrar les pràctiques referents en aquests camps i altres emergents.

Impuls de la **Berga Bolet** com a fira destacada a la ciutat de Berga, ampliant les dates i les localitzacions de la Fira a diferents indrets de la nostra ciutat, estrenyent la col·laboració amb entitats i associacions locals com a dinamitzadors d'aquest esdeveniment.

TURISME

El turisme ha estat vist a la comarca del Berguedà com un sector econòmic clau per generar riquesa i llocs de treball a mesura que les activitats que havien fornit una gran part de l'ocupació entraven en fallida: primer la mineria i el tèxtil, i després la construcció. Els recursos públics dedicats al sector han estat ingents i el cert és que, des de l'òptica de la capital comarcal, els resultats no han estat els que es podien esperar. En aquest sentit, les polítiques de dinamització turística han de ser enteses no com el motor del desenvolupament local sinó com el resultat d'aquest.

La funció turística de la ciutat ha de ser doncs repensada com un instrument que contribueixi a potenciar els valors del lloc i el patrimoni. Atribuïm al turisme una certa capacitat de reequilibrar la ciutat, de manera que promouem la seva utilització en clau de dinamització del Barri Vell i del comerç local, impuls a la interpretació i recuperació del patrimoni, iniciatives d'embelliment, impuls de fires, etc.

Les accions a desenvolupar són:

- **Digitalització de rutes turístiques, patrimonials i culturals.** En els darrers anys s'han implantat diferents rutes i visites guiades (Tomb per Berga, Ruta Carlina, Berga Medieval, Berga a la Guerra Civil, la Berga dels Bertrana, etc.). Manca, però, una estandardització i digitalització d'aquestes rutes que puguin ser fàcilment descarregades en un dispositiu mòbil perquè totes aquelles persones que ho desitgin hi puguin accedir i gaudir plenament de l'experiència de descobrir la nostra ciutat des de qualsevol àmbit d'interès.
- **Agenda única.** Hi ha una certa dispersió pel que fa a les activitats que organitzen les administracions públiques a la ciutat, així com les entitats, les associacions i els establiments privats. Aquest fet comporta que se solapin activitats, que moltes d'elles no arribin al públic potencial i que no hi hagi eines de col·laboració entre els organitzadors i que amb una coordinació prèvia podria dur-se a terme.

Hi ha diferents formes de promocionar les activitats que es fan a diari a la ciutat: mitjançant cartelleres destinades específicament a aquest propòsit divulgatiu que estaran ubicades en punts estratègics de la ciutat, i per a les quals hi haurà un manteniment; per altra banda, creant un butlletí digital d'activitats que sigui rebut per tothom que s'hi hagi subscrit, alhora que serà consultable des de la web de l'Ajuntament de Berga i enviat regularment als establiments turístics de la ciutat i pobles veïns.

- **Àrea d'autocaravanes.** Es proposa la creació d'una àrea gestionada per l'Ajuntament de Berga per al servei, pernocta i pàrquing d'autocaravanes regulat i amb una taxa pública. En aquesta àrea es facilitaria informació municipal, turística i de serveis d'establiments de proximitat.

PERSPECTIVA DE GÈNERE EN LES POLÍTIQUES D'OCUPACIÓ

Vetllarem per la perspectiva de gènere en les polítiques públiques d'ocupació local a partir d'instruments com els plans d'igualtat i també accions concretes. Així doncs, ens comprometem a:

- Realitzar **formació específica** en desigualtats de gènere i drets del col·lectiu LGBTI, des d'una perspectiva feminista, al personal dels serveis locals d'ocupació.
- Incorporar la perspectiva de gènere en totes les fases del **procediment d'inserció** laboral i garantir una representació equilibrada de dones i homes en els programes i les actuacions que es duguin a terme.
- Impulsar mesures que respectin la **conciliació laboral i el treball reproductiu** i de cures de dones i homes, promovent la implantació de nous horaris que permetin el desenvolupament professional i la compatibilització de la vida laboral i personal.

- Impulsar l'elaboració de **protocols de prevenció de l'assetjament** sexual i de l'assetjament per raó de sexe i orientació sexual a les empreses, per tal d'eliminar les violències masclistes i les LGTBfòbies al si del teixit empresarial.
- Treballarem perquè des del Consell Comarcal del Berguedà s'impulsi una línia de treball i pressupost destinat a la inserció laboral per a **dones en risc d'exclusió social i persones trans** en general, que els garanteixi un treball de llarga durada.
- Tanmateix, treballarem també a nivell local-comarcal per l'impuls i sostenibilitat de **cooperatives i petites empreses del primer sector gestionades per dones**.
- Lluitarem i treballarem en **mesures concretes perquè cap dona berguedana perdi la feina per ser racialitzada o per dur el hijab** a la nostra ciutat. En aquest sentit treballarem coordinadament amb el teixit empresarial de Berga per eradicar el masclisme i el racisme als llocs de feina.

VIDA CULTURAL: POL CULTURAL I REVITALITZACIÓ DEL PATRIMONI POPULAR

La cultura entesa com a eix vertebrador de les xarxes que teixim socialment és un dels potencials més grans que sorgeixen del treball amb tots els elements que la conformen. Enfortir aquestes xarxes socials vol dir vincular els veïns i veïnes a les activitats culturals i festives de la ciutat, **donant-los oportunitats per a participar i aportar en tots els sentits**. També significa acostar les diverses expressions culturals als espais de la ciutat que s'han anat empobrint en aquest sentit i alhora donar una nova mirada profunda i transformadora a les festes que s'han anat buidant de contingut durant dècades. Oferir cultura per a totes des de la mirada que la cultura la conformem totes. L'objectiu d'aquesta proposta de vida cultural és el d'incloure totes les expressions culturals, introduir-les al teixit berguedà, recuperar el sentit de velles tradicions i donar un gir de plenitud per a poder gaudir, des de tots els àmbits i en moltes formes diferents, de la cultura en plural i en majúscules.

Les festes berguedanes, com a expressió de la nostra cultura popular, cal dotar-les de sentit, cal que ens permetin entendre d'on venim i quines són les nostres arrels com a poble. Obrir-les a la màxima participació de les entitats i de totes i tots els veïns de Berga és l'objectiu principal per eixamplar les tradicions, fer que no envelleixin amb el pas del temps i l'oblit dels seus orígens. Cal vindicar el nostre passat com a poble, reactualitzant-lo en cadascuna de les tradicions més nostrades.

Pel que fa a la programació cultural, sabem que el teatre o el museu són espais on neixen i creixen projectes, però també sabem que cal acostar-se a altres públics i indrets. Som conscients que tots els berguedans volem gaudir de la cultura però que poques vegades ens havíem pogut sentir representats en unes programacions sovint elitistes i academicistes. Parlar a través de la cultura de les temàtiques socials que ens preocupen, portar-la a **altres espais** com places i carrers, espais per descobrir del nostre poble, portar-la **als més joves i als més vells**, mostrar-ne totes les seves expressions, pot ser una bona fórmula per a fer-la **propera i accessible a tots els qui ens hi vulguem acostar**.

Per últim, cal que omplim els escenaris i expressions artístiques de la presència de totes, la femenina, la de persones racialitzades i persones amb identitats i capacitats diverses que ens permetin enriquir la nostra cultura de forma exponencial i ens condueixin a afirmar, ara sí, que gaudim d'una cultura de totes i per a totes.

SANT FRANCESC: POL D'ACTIVITAT CULTURAL

En una línia similar a l'anterior, entenem la possibilitat de redefinir l'edifici de Sant Francesc com a potencial activador d'un pol d'activitat cultural en una **zona estratègica** per la seva proximitat al Barri Vell, al parc del Lledó i a un conjunt d'equipaments culturals i educatius ja existents com són l'Escola de Música, el Teatre Municipal i, en un àmbit de força proximitat, un institut concertat, una escola pública i una escola concertada.

Aquesta legislatura passada, l'Ajuntament de Berga va aconseguir una concessió del convent de Sant Francesc per 25 anys i ja estan **iniciades les obres per tal de convertir-ne la planta baixa en una sala d'exposicions**.

Entenem la transformació i **consolidació d'aquest edifici històric com un projecte de continuïtat i innovació**, que ha de permetre absorbir més usos culturals com ho podrien ser una futura **biblioteca**, el **centre municipal de formació permanent**, locals d'**entitats de recerca** cultural, l'**Arxiu Comarcal** o espais de **creació** per a artistes de totes les disciplines. Entenem, doncs, que dotar el Barri Vell d'un pol d'atracció cultural que ha de sumar a l'espai del Teatre Municipal, la Sala Casino, l'Escola Municipal de Música de Berga i el Conservatori dels Pirineus és una manera de revertir la política que ha anat situant els equipaments cada vegada més allunyats del centre impossibilitant la seva interrelació i enriquiment per aquest mateix fet.

Paral·lelament a les inversions i al pla de gestió i dinamització cultural conjunta que han de permetre dotar l'edifici d'uns nous usos col·lectius, és imprescindible dur a terme un replantejament urbanístic de tota la zona de Sant Francesc per tal d'estudiar els aparcaments, els vials i continuar millorant els accessos.

NOUS FORMATS CULTURALS

Un cop iniciada la tasca de portar la cultura a nous espais i nous formats, cal establir aquestes actuacions i dotar-les de forma i contingut per a fer-les atractives i donar-les a conèixer a la totalitat del poble de Berga i també a la comarca. Algunes de les propostes iniciades com el festival d'estiu "Sona B" han de seguir creixent i prenent espai a les nits d'estiu, obertes a tots els públics de manera gratuïta. Per altra banda, activitats com les sessions de **microteatre** en espais singulars de la ciutat poden prendre noves formes en sintonia amb el treball de les entitats que creen les diferents expressions artístiques. Altres propostes que havien estat un revulsiu de la cultura berguedana, com és ara els **festivals d'estiu de teatre**, han de ser actualitzades i adaptades a les noves necessitats de les berguedanes, encabint, també, els **artistes locals** que sovint no han trobat escenaris en l'espai des d'on han agafat el vol.

Una programació en forma de petit festival regular i trimestral de "microespectacles" com a forma d'incloure totes les **arts escèniques** en un format molt accessible i renovador. Portar espectacles breus situats en espais singulars de la ciutat fa que tothom els pugui gaudir. Els preus accessibles i adaptats per als diferents públics ajuda que la participació sigui en augment. Promoure aquesta programació als centres de secundària i facilitar-ne la participació fa que els joves s'acostin a les arts escèniques i es puguin convertir en amants de la cultura.

La dansa, el teatre, el circ, la màgia i tot tipus d'expressions artístiques tenen cabuda en aquest format que es vol plantejar en tres cicles anuals que es relacionin amb tres moments d'explosió artística a la ciutat, i on es puguin incloure tallers artístics i altres propostes que eixamplin aquests moments d'acostament a les arts escèniques.

En el mateix sentit, presentem la proposta del festival d'**El Forn** que recupera l'esperit dels festivals d'estiu que fa algunes dècades van introduir molts berguedans a la cultura del teatre. En aquesta línia, reformular els **caps de setmana d'estiu** en els quals, des de fa anys, no es preveu activitat cultural ha de ser des d'una presentació molt més a prop del teatre de carrer i alternatiu al teatre d'escenaris. Plantejar obres de format llarg que es puguin gaudir a peu de plaça i sense grans requisits escenogràfics, emmarcades en l'escenari natural de la **plaça del Forn** que fa anys va acollir aquell projecte teatral. Aquest és un projecte que vol ser cultural, revitalitzant del teatre al carrer però alhora pot ser vist com un atractiu per al foment del turisme a la ciutat i les activitats d'estiu.

FOMENT DE LES ARTS PLÀSTIQUES

Les arts plàstiques a la ciutat han estat sovint relegades a la feina que han fet, en solitari, entitats locals i artistes a títol individual. Poder trobar la riquesa en elements que fins ara ens han passat desapercebuts i que hem tractat de forma aïllada és el principal objectiu d'aquest projecte. Donar un fil conductor a aquest aspecte bàsic de la cultura berguedana i poder treballar en l'aprofundiment des de totes les expressions relacionades amb les arts plàstiques, gràfiques i del tèxtil que tenim a Berga: la mostra anual de pintors berguedans, la restauració de les figures de La Patum, el concurs de pintura ràpida, el concurs de cartells de Patum o l'exposició "Art Major" als locals del Carrer Major en poden ser una mostra. És per aquest motiu que plantegem d'unificar-les dins d'un marc comú amb l'objectiu de fomentar-les i donar espai per a la formació, el debat i la creació en aquesta àrea. Des de posar a disposició les parets de titularitat municipal per a la creació fins a tallers i activitats formatives que acompanyin els esdeveniments que ja són part de l'agenda i que guarden relació amb les arts plàstiques.

Un puntal de la nostra vida cultural són els **elements patumaires** com a mostra artística del patrimoni, ja sigui a nivell de figures com de vestuari. Tenir en compte aquests elements artístics com a riquesa cultural de la ciutat ens pot portar a ampliar el nostre marc de visió del que ens poden aportar. Fins ara, el patrimoni material de La Patum ha estat tractat de manera enfocada únicament a gaudir-ne en un ús completament funcional: que les figures estiguin a punt per celebrar La Patum. Aquest és un objectiu central, sens dubte, però pensem que n'hi pot haver d'altres. Fomentar la **formació** en relació a la restauració del patrimoni, generar espais de **debat a nivell nacional** sobre el patrimoni artístic del nostre folklore o incentivar la **investigació** pel que fa a la història d'aquest patrimoni i a la innovació són pilars en els quals hem de començar a fer un treball d'aprofundiment i expansió. Generar una **escola d'estiu del patrimoni cultural del país** pot ser una bona proposta per a l'acompliment d'aquests objectius.

Aquesta proposta ha d'anar acompanyada forçosament del treball amb les administracions encarregades del patrimoni i, per descomptat, d'una millora de les condicions de conservació, que ja es va iniciar fa quatre anys amb constants millores a la Casa de La Patum, i que s'ha de continuar amb la recerca de noves propostes per a poder cuidar i preservar en les millors condicions la nostra riquesa cultural. Seguir treballant per aconseguir finançament en aquest àmbit serà, consegüentment, una altra branca d'aquest projecte.

Pel que fa, concretament, a l'exposició de pintors berguedans Memorial Jacint Codina que se celebra anualment a la ciutat pels voltants de la Setmana Santa contemplem una proposta més àmplia. La figura de Jacint Codina com a mentor de l'art pictòric local i la baixa participació dels joves artistes berguedans en aquesta exposició ens plantegen reptes que han d'apuntar a la difusió i potenciació de la pintura a Berga. La interrelació amb les entitats que treballen amb la pintura a Berga ha de ser el pal de pal·ler per a plantejar una **setmana de les arts plàstiques** a la ciutat que faci créixer la participació juntament amb el nombre i l'amalgama d'activitats proposades. **Aprofundir en les arrels de la pintura berguedana i fer-les créixer** són els principals objectius d'aquesta proposta. Aquests s'han de dur a terme a través de tallers de pintura per a amateurs, mostres d'escultura, gravat, mural, etc. debats i taules rodones per a artistes i persones que es vulguin apropar a les arts gràfiques, de la forma i a la pintura han de ser les activitats que vertebrin aquesta proposta.

AMPLIANT EL SENTIMENT PATUMAIRE

L'objectiu d'eixamplar La Patum en tots els àmbits ha estat treballat en els darrers anys i seguim pretenent que cada vegada més gent pugui sentir-se patumaire. Des de l'organització d'actes paral·lels a l'estricta activitat de la plaça de Sant Pere i les diverses passades a l'impuls de la participació directa en les comparses de tot el poble de Berga, pretenem posar facilitats a través de l'obertura i el coneixement del funcionament intern de la festa i de mecanismes que permetin accedir a llocs que fins fa poc podien considerar-se espais privilegiats com és ara el balcó de l'Ajuntament. Sabem que no totes les berguedanes participen activament de la festa gran de la ciutat i volem que tothom en pugui gaudir en la mesura que decideixi, independentment del seu lloc de procedència o de molts altres factors que actualment veiem que es presenten com a obstacle per a la implicació plena en la festa.

En aquest sentit, seguir potenciant exposicions, balls de tarda i nit per a tots els públics, visites guiades durant les tardes de Patum per a visitants i berguedans que vulguin conèixer la festa, visites a la comparsaria o aplicacions que permetin viure la festa de prop són iniciatives que es pretenen dur a terme i potenciar en els propers anys. Volem propostes que ens acostin a l'ambient d'un poble que gaudeix de la seva festa grossa en la seva totalitat i des de tots els angles possibles. També en aquest sentit, fomentarem el fet que les persones de Berga puguin participar en la presa de decisions com ara en el concurs de disseny de la nova vestimenta dels gegants que ja és a punt per a poder desenvolupar-se amb una fase tècnica que valori la viabilitat de les propostes i una de votació popular on les persones puguin triar quins vestits escauen més als gegants de La Patum.

PER UNA CULTURA FEMINISTA, DIVERSA I INCLUSIVA

El masclisme té una base cultural molt important. Vivim en un sistema heteropatriarcal i androcèntric que ha invisibilitzat històricament a les dones i persones LGTBI, així com les seves contribucions científiques, professionals i culturals. A Berga volem que la **història de les dones i persones LGTBI** sigui un element central de la nostra vida cultural, per a poder transformar la ciutat i oferir, a les persones més joves, altres referents positius i altres mirades per entendre el món. D'aquesta manera la nostra aposta cultural en clau feminista:

- Vetllarà perquè en els propers quatre anys l'oferta cultural de Berga incrementi la **presència de dones, persones LGTBI i continguts feministes**. Així doncs, ens proposem aconseguir una quota del 50% de presència femenina en els actes culturals de la ciutat, específicament dalt dels escenaris. Cal tindre en compte que, moltes vegades, els equips tècnics que treballen en els espectacles artístics són completament masculinitzats. Per aquest motiu ens proposem treballar, també, en incrementar la presència de dones i persones LGTBI en aquest espai més enllà de la visibilitat dels escenaris.
- Continuarem reconstruint el fil lila de la història de les dones, persones LGTBI i noves ciutadanes. Així doncs, continuarem treballant per la **recuperació de la memòria històrica** a nivell feminista, LGTBI i des de la interculturalitat.

- Impulsarem un **projecte intercultural "Cultura com a bé comú"**, un projecte que pretén ser un instrument de reconeixement i cohesió social, que posi al centre la cultura i les pràctiques culturals d'aquí i d'allà, de totes les berguedanes i berguedans que avui viuen a Berga perquè aquestes realitats tinguin presència a tots els esdeveniments culturals de la ciutat. Així mateix, aquest és un instrument que pretén eradicar les formes de racisme i xenofòbia, que encara ara pateixen moltes veïnes i veïns de la nostra ciutat.
- Es portarà a terme el primer Pla de Prevenció, Detecció i Actuació davant de situacions de violències sexuals i de gènere contra les dones i persones LGTBI en espais d'oci nocturn de Berga. Així doncs, **ampliem la nostra aposta de la campanya "Vull la Nit"**.
- A més a més, portarem al Consell Comarcal la proposta d'un segell de qualitat perquè es garanteixi els drets i llibertats de les dones i de les persones lesbianes, trans, intersexuals i gais en espais de festa i oci nocturn, impulsant accions concretes en aquest sentit.

RESCATANT LA MEMÒRIA HISTÒRICA

La mal anomenada transició espanyola, que pretenia blanquejar el feixisme i renovar l'aparell estatal franquista, va llençar una capa de calç sobre el passat republicà i sobre la memòria d'una lluita aferrissada contra un cop d'estat feixista. Aquest oblit generalitzat, que va marcar la nostra societat, també és una realitat que existeix a la nostra ciutat, a la nostra comarca. Creiem que és necessari fer una tasca de rescat d'aquesta memòria oblidada, una tasca de recuperació de la dignitat d'aquells que resten silenciats sota tones i tones de terra. És per això que volem donar continuïtat i una nova ambició a la feina que hem fet des de la comissió *Rescatem la memòria, recuperem la dignitat*. Així, buscarem nous suports per realitzar les jornades del febrer i març, consolidant-les i ampliant l'oferta d'activitats.

En aquest sentit, volem treballar la memòria des d'una perspectiva transversal, buscant la involucració d'altres àrees de l'Ajuntament. Cridarem també a la col·laboració de les escoles, instituts, associacions de veïns i entitats de la ciutat i de la comarca, partint de la perspectiva que cal un treball de fons per entendre la rellevància que té la memòria històrica en la nostra construcció com a societat, com a República.

TORRE DE LA PETITA

La Torre de la Petita configura un patrimoni històric de primer ordre i poc alterat de la ciutat de Berga, que a més es troba inscrit en un paisatge d'elevat valor natural. L'execució del projecte de recuperació elaborat durant aquesta legislatura, pel qual ja es disposa de finançament, permetrà:

- **Consolidar i garantir la preservació de l'edificació**, però també convertir-lo en un espai d'estudi històric.
- Pel que fa a la valorització es posarà el focus en una **etapa històrica singular com és la capitalitat carlina** de Berga, i més enllà de la ruta pels carrers de la ciutat, la Torre de la Petita complementarà i realçarà el conjunt.
- A més, la seva relació i contradicció amb el patrimoni industrial i obrer el fan molt suggerent com a **projecte educatiu**.

VIDA EDUCATIVA: ESCOLES I IMPLICACIÓ COL·LECTIVA

La ciutat de Berga ha de seguir avançant amb l'objectiu de convertir-se en un espai educador per si mateix, traspassant les línies de l'ensenyament reglat. L'Ajuntament ha de donar un suport incondicional a l'escola pública, ha d'assumir inversions en la millora dels centres educatius de titularitat municipal i de la Generalitat, sovint més enllà d'allò que per llei li correspon, ha de fer costat al cos de docents, a les organitzacions de pares i mares i ha de reivindicar millores en tot sentit pel que fa a matèria formativa, ja sigui reglada com no. Però també des de l'Ajuntament hem de promoure la visió de que l'educació va molt més enllà de l'espai escolar. L'educació ha de deixar d'estar circumscrita a l'espai escolar i a les primeres etapes de la vida, ha de ser al carrer, a tot arreu, tenint en compte que totes les estructures que organitzen la vida en societat són educatives. Cal veure aquestes propostes des d'aquesta visió àmplia de l'educació, sent així, unes propostes compromeses i de les que requereix una important implicació col·lectiva.

L'educació ha de ser popular, basada en les necessitats del poble i gestionada des de la base. Cal implicar, com hem iniciat ja en aquesta legislatura, el màxim nombre d'actors en la proposta i realització d'activitats: mares i pares, docents, infants. La regidoria ha de ser, en aquest aspecte, un element coordinador que reculli propostes, que faciliti la realització d'activitats, que busqui recursos, que organitzi. I evidentment que proposi també. Ha d'entendre la ciutat com un espai educatiu global, ha d'entendre que els destinataris de les seves propostes són totes les persones que hi viuen i ha d'entendre l'educació d'una manera transversal, multidisciplinària i integradora amb les dinàmiques socials que envolten escoles, instituts i centres en general, amb un model pedagògic democràtic i participatiu que s'allunyi de la rigidesa tradicional i que vagi encaminat a fomentar l'esperit crític.

L'objectiu és fer que **Berga sigui una ciutat educadora real**, que pugui esdevenir un punt de trobada, de participació i de transformació per a tots i totes. Amb el compromís de tots i totes construirem una ciutat on tothom —infants, joves i adults— puguin trobar el seu espai de participació dins la comunitat i a la vegada, la pròpia emancipació individual. Cal posar la mirada en les necessitats dels infants, com a punt de partida per a garantir les necessitats de tots i totes, i promoure la seva autonomia i fomentar la seva participació en la vida política de la ciutat.

Aquest és el compromís que vam assumir la passada legislatura i que hem estat treballant aquests quatre anys. Volem seguir en aquesta línia i seguir donant eines per a la participació i la responsabilitat de tots i totes perquè Berga es converteixi en un espai educador per ell mateix.

OBRES DE MILLORA A LES ESCOLES

- Durant la propera legislatura cal que es duguin a terme les **obres de millora als patis de les escoles públiques Sant Joan i Santa Eulàlia** que es detallen als projectes executius que, per sol·licitud de l'Ajuntament, s'han elaborat des de la Gerència d'Educació de la Diputació de Barcelona.
- També caldrà dur a terme l'obra d'ampliació i millora de la **cuina de l'Escola Sant Joan**. El projecte tècnic executiu ja va ser redactat per voluntat de l'Ajuntament durant aquesta legislatura i reposa en un calaix del Departament, que és qui hauria de fer l'obra que està pressupostada en 50.000 €.
- En el cas de l'Escola La Vall dan i de l'Escola Bressol Flor de Neu, caldrà seguir pressupostant partides importants per als **manteniments** dels centres, tal i com s'ha fet en aquesta darrera legislatura. També aquests manteniments caldrà mantenir-los elevats en les escoles Sant Joan i Santa Eulàlia.
- Caldrà durant la propera legislatura vetllar per **eliminar completament el fibrociment** que hi ha en algunes de les escoles (Sant Joan i Santa Eulàlia), un fet que és competència del Departament d'Ensenyament.

EMPRESA DE SERVEIS PEDAGÒGICS

Actualment des de les regidories d'Educació i Joventut es contracten serveis diversos relacionats amb aquestes àrees: monitoratge dels camins escolars, dinamització d'activitats al parc del Lledó, tallers d'estiu, dinamització d'actes... Durant la propera legislatura intentarem que tots o bona part d'aquests serveis siguin realitzats per una empresa de serveis pedagògics. Entre els serveis, i a part dels esmentats abans, hi podria haver:

- Dinamització del Consell d'Infants (fent trobades periòdiques amb els delegats)
- Servei de Ludoteca (a l'Hotel d'Entitats, per exemple, en horari de mercat, durant les fires...)
- Suport als actes de les Trobades escolars
- Realització de tallers durant els períodes festius escolars (Nadal, Pasqua, estiu...)
- Reforç escolar
- Casal d'estiu per a joves amb diferents temàtiques setmanals

CONSOLIDACIÓ DE L'ESCOLA DE FAMÍLIES

Durant aquests tres darrers anys s'ha dut a terme el projecte d'Escola de Mares i Pares (a partir d'ara Escola de Famílies) que portàvem al programa del 2015. Durant aquest temps s'ha anat polint, s'ha preparat amb la implicació d'Ampes i docents, s'ha ampliat a la participació de tots els elements de la comunitat educativa amb la realització d'activitats en família, s'han mirat de fer activitats que transcendeixin de l'espai educatiu clàssic (l'escola) i que s'obrin al conjunt de la ciutat. En aquests tres anys el nombre d'assistents a les sessions cada cop ha estat més gran i això ens motiva a donar continuïtat al projecte desenvolupant tres àmbits d'activitats, que són:

- **Xerrades i tallers** per a mares, pares i docents. En aquest sentit hi ha la proposta d'adreçar una part concreta d'aquestes xerrades i tallers directament al professorat i fer-ho amb la participació del Centre de Recursos Pedagògics del Berguedà.
- **Activitats en família.** Activitats per a adults i infants, realitzades en cap de setmana i que tenen l'objectiu de treballar en grup aspectes importants de l'educació: alimentació saludable, millora de l'espai urbà, prevenció de residus, psicomotricitat, activitats de creació artística...
- **Actes oberts a tota la ciutadania.** Es tractaria d'obrir les temàtiques i problemàtiques del món educatiu a tota la ciutadania ja que entenem la ciutat i aquells que hi viuen com espai educatiu en ella mateixa. Aquests actes podrien ser xerrades, cicles de cinema, tallers... i es podrien coordinar amb activitats d'entitats ciutadanes.

CIUTAT EDUCADORA

Considerem que l'espai educatiu ha d'anar molt més enllà de les parets que configuren una aula o de les tanques d'un recinte escolar, i considerem també que l'aprenentatge no té edat i que cal entendre l'aprendre com un company vital. També entenem que el mestratge no té per què anar associat a una titulació. La ciutat i el seu entorn, doncs, són espais importants d'aprenentatge i volem que els seus habitants siguin elements actius en la transmissió de coneixements. El projecte de Ciutat Educadora no només pretén donar eines als ciutadans de Berga, sinó que també posa el seu objectiu en fer de la ciutat un espai on s'hi desenvolupin activitats formatives que atreguin gent d'arreu. Algunes de les línies del projecte serien:

- **Consolidació del conveni amb la UPC (Exploratori de la Natura)** per garantir la continuïtat del que ara mateix ja es fa (Universitat d'Estiu de la Natura, cursos Explora, Fira del Coneixement...) però que vagi més enllà i que pugui fer entrar Berga dins del mapa universitari (cursos de postgrau, congressos i simposis...). Tot això al voltant de la natura entesa no únicament com a generadora de recursos, sinó com el sistema dins del qual s'organitzen les activitats humanes i que, per tant, cal preservar.
- **Formació d'adults,** amb l'establiment d'un programa anual de cursos i xerrades. Cal també una bona coordinació amb l'Escola d'Adults, amb el Consell Comarcal i amb les entitats socials.
- **Punt de suport de la UOC**
- **Acords amb altres entitats** (Institut d'Estudis Catalans, per exemple) per a utilitzar els espais de la ciutat com a espais on realitzar les seves activitats.
- **Jornades d'estiu** per a l'aprenentatge del català adreçades a estrangers organitzades conjuntament amb el Consorci per a la Normalització Lingüística.

A part d'aquests quatre grans projectes caldrà posar èmfasi en:

- Fer que el **Consell d'Infants** sigui més dinàmic, més present en la vida ciutadana, que tingui un lloc al web de l'Ajuntament, i que intervinguin els seus representants un cop a l'any, com a mínim, al ple per explicar la feina que s'ha fet (a final de curs, per exemple).
- Elaborar els **reglaments** de funcionament de **l'Escola Municipal de Música i del Conservatori dels Pirineus** així com també el de **l'Escola Bressol Flor de Neu**.
- Dotar de l'espai adequat de treball les tècniques del **Centre per a la Normalització Lingüística** (actualment s'està treballant en fer-ho a la Sala Boletaires de l'edifici del Casal Cívic).
- Treballar conjuntament amb el Consell Comarcal per fer possible que **l'Escola Oficial d'Idiomes** ofereixi el ventall més divers possible d'opcions per a l'aprenentatge de llengües.
- Posar en marxa el **Consell Escolar Municipal** un cop s'ha posat al dia el reglament durant aquesta passada legislatura.
- Fomentar les **maratons de viquipedistes** per enriquir la informació que apareix a la xarxa referent a Berga i a la comarca en la línia del que proposava l'Enciclopèdia Progressiva del Berguedà.
- Dotar de nous recursos i visions la **col·lecció de Ciències Naturals**, aprofitant els materials elaborats per estudiants de la FUB i creant-ne de nous.
- Realitzar **xerrades, tallers, col·loquis, sortides...** per a donar a conèixer el nostre patrimoni (cultural, natural...).

EDUCACIÓ FORMAL I NO FORMAL: PREVENCIÓ A LES VIOLÈNCIES MASCLISTES I LGTBIFÒBIQUES

Pensem que l'educació dins i fora dels centres educatius i al llarg de la vida és un instrument bàsic perquè la igualtat i la llibertat es transmeti a cada generació. Per aquest motiu, proposem mesures específiques a totes les ciutadanes i ciutadans de Berga de totes les edats:

- Es definirà una **cartera local pròpia en matèria de tallers** que se centrin en la temàtica LGBTI: l'alliberament sexual i de gènere per a totes les edats, des d'infantil fins a batxillerat i cicles formatius.
- S'elaborarà el programa **"Enxarxant Berga per la igualtat i la inclusió"**: projecte integral educatiu feminista, LGBTI i decolonial contra les violències masclistes, racisme i LGTBifòbia, tant pels centres educatius formals com no formals per a infants i joves.
- S'oferirà periòdicament formacions sobre **coresponsabilitat de les tasques de la llar**, deconstrucció masculina, paternitat positiva entre d'altres, pels homes de la nostra ciutat, a través de l'Escola de Famílies.
- Continuarem treballant per **eradicar les violències** sexuals amb nenes, nens i noies adolescents. D'aquesta manera continuarem treballant conjuntament amb el Consell Comarcal per a tenir un protocol de prevenció a les violències sexuals i de gènere contra infants i adolescents per part de persones adultes del Berguedà.
- Es promouran noves campanyes de sensibilització intergeneracionals, com "Vull la Nit", però centrades en d'altres àmbits de les violències de gènere i el racisme.

VIDA PARTICIPATIVA: ORGANITZACIÓ POPULAR

La participació és un dels eixos principals del nostre treball polític, entenent-la com una dinàmica d'apoderament popular i de presa de consciència col·lectiva, d'involucrar-se constantment en totes aquelles qüestions que afecten de manera directa la vida pública en el dia a dia. Creiem que cal recuperar el significat de la participació, donant-li forma i contingut, fent-la efectiva.

És per això que durant la darrera legislatura vam estar treballant en la creació d'una **regidoria de Participació Popular**, des de la qual es va poder elaborar un **Reglament de Participació**, que vam presentar a finals del 2018. Aquest nou reglament municipal obre la possibilitat d'augmentar la participació popular i promoure-la en aquells aspectes de definició i aplicació de les polítiques municipals més rellevants, però també permet la creació d'espais de funcionament "autònom" de les veïnes i veïns de Berga, quelcom que considerem que cal promoure.

En aquest sentit, volem proposar un desplegament d'aquest reglament per tal de garantir que la participació de les veïnes i veïns de Berga és real en tots aquells aspectes que són de rellevància per a la ciutat.

CONSULTES POPULARS

Les consultes populars són una de les eines que ens proporciona aquest reglament de participació ciutadana i estem disposades a utilitzar-la per **conèixer l'opinió i donar poder de decisió** a les berguedanes i berguedans. Ens proposem realitzar una consulta sobre la ubicació de l'estació d'autobusos, una qüestió sensible i d'alta rellevància per a la ciutat, sempre i quan les dues opcions se segueixin considerant igualment viables. Creiem que han de ser els veïnes i veïns els que, amb tota la informació de les diferents ubicacions possibles, decideixin quina volen que sigui la ubicació d'aquest equipament.

Així mateix, assumint la reivindicació d'entitats en defensa del territori que rebutgen la possibilitat que el Pirineu català aspiri a organitzar uns **Jocs Olímpics d'hivern, promourem una consulta** perquè sigui la gent de les comarques afectades qui pugui decidir sobre la conveniència d'aquest projecte.

TAULES D'USUARIS DE SERVEIS I EQUIPAMENTS

Les taules d'usuaris de serveis i equipaments és una de les altres potes del reglament de participació ciutadana municipal, que ens permet tenir un **major control i incidència en la gestió** dels equipaments i serveis municipals, per la millora i eficiència del servei. Les taules d'usuaris ens permeten millorar com a ciutat oferint uns serveis actualitzats i al servei del poble, escoltant les seves propostes com a usuaris. Proposarem la creació d'una taula d'usuaris del **Teatre Municipal**, una de la **zona esportiva (Pavelló i Tossalet)**, i una taula d'usuaris de la **Residència Municipal**. També treballarem per la creació d'una taula d'usuaris del servei de l'aigua, quan aquest servei passi a ser municipal.

ASSEMBLEES OBERTES I AUTOORGANITZACIÓ POPULAR

L'organització popular és la base sobre la qual se sustenta la nostra acció política, el marc de treball que entenem que cal potenciar, revaloritzar i dotar de contingut. Un dels nostres objectius és, precisament, l'organització de base, l'autoorganització popular. Creiem, doncs, que cal treballar de manera ferma per a potenciar les assemblees de barris, per a que esdevinguin espais de decisió i de sorgiment d'idees i propostes sobre les quals poder treballar, de manera conjunta.

Més enllà de l'acció que es pugui desenvolupar des de l'Ajuntament i des de la institució, creiem que no podem deixar de banda el carrer com a espai de participació directa. És per això que ens comprometem a fer assemblees obertes cada sis mesos per tal de poder **escoltar les propostes dels veïns i veïnes** de Berga i per poder explicar els projectes en els que estem treballant, i fer un retorn de totes aquelles idees que hagin pogut desenvolupar-se.

FORMACIÓ EN PARTICIPACIÓ PER A LES ENTITATS

Les entitats són un dels pilars de la nostra vida en comú. Fan una feina d'un alt valor social, i cal promoure el seu desenvolupament i creixement. En aquest sentit, entenem que només des de l'apoderament i la creixent autogestió es pot garantir

un treball de base i al servei del poble, sense ingerències des de la institució, de manera autònoma. És per això que volem continuar treballant en la creació d'aquestes **eines** per a les entitats, ja sigui a través de les formacions destinades a les entitats que es promouen a nivell municipal o bé mantenint una línia de subvencions de concurrència competitiva que permeti desenvolupar projectes a nivell de ciutat i de comarca, en diferents àmbits d'actuació.

Però a part de les entitats i de la societat organitzada, també creiem que cal promoure la creació d'eines perquè els veïns i veïnes siguin tan autònoms com sigui possible, fent que la relació amb l'administració no sigui una trava i **simplificant la tramitació electrònica**.

LES TIC, CLAU DE LA PARTICIPACIÓ I LA TRANSPARÈNCIA

És a través de les tecnologies de la informació i la comunicació que podrem desenvolupar projectes en els quals les persones de Berga puguin accedir directament a l'administració local per a dir-hi la seva i aportar propostes i coneixement. Una nova web de l'Ajuntament amb més propostes interactives, més facilitat d'accés a la informació, obertura de mecanismes que permetin votacions a través de mitjans electrònics o espais per a la participació de les entitats locals són propostes que s'han estat estudiant en la darrera legislatura i podran ser iniciades en els propers mesos implicant millores importants en la participació.

PARTICIPACIÓ SOCIAL I POLÍTICA EN CLAU DE FEMINISMES I LGTBI

Treballarem perquè sigui possible **incrementar el teixit associatiu, social i polític** en temes de feminismes i LGTBI. Així mateix, apostem per:

- Fomentar un **espai de trobada LGTBI a l'espai jove**.
- Impulsar les **jornades de les dones, joves i nenes bimensualment**.
- Crear la **taula intercultural de dones i persones LGTBI** per tal que aquest sigui un òrgan de participació ciutadana, i sigui el baròmetre de l'acció feminista i LGTBI que estarem portant a terme com a govern, com a òrgan consultiu, amb la possibilitat de fer propostes que millorin la vida de berguedanes i berguedans.

VIDA REPUBLICANA: ALLIBERAMENT NACIONAL I SOCIAL

La transformació social que volem dur a terme des de l'Ajuntament necessita desplegar polítiques d'aprofundiment democràtic i de justícia social que no són possibles dins d'un Estat espanyol en plena deriva autoritària i centralitzadora. És per això que el municipalisme necessita d'un horitzó de **ruptura constituent** per poder desplegar les sobiranes, i això ha de ser la independència. D'altra banda, la construcció nacional dels Països Catalans com a projecte històric de l'Esquerra Independentista té un aliat clar en el **municipalisme**, ja que és l'àmbit que millor permet articular les solidaritats entre diferents territoris, superant la divisió autonòmica i estatal.

El moviment independentista, que l'última dècada ha experimentat un creixement molt important, ha arribat a governar les diverses institucions i a exercir l'autodeterminació contra la voluntat de l'Estat. La successió d'esdeveniments que van conduir a la celebració del **referèndum de l'1 d'octubre** van ser un exemple de desobediència coordinada entre les institucions (ajuntaments i Generalitat) i la població conscient i autoorganitzada.

Abans i després del Referèndum, les diverses convocatòries electorals han confirmat que una majoria molt àmplia dels veïns i veïnes de Berga i del conjunt de la comarca donen suport al procés d'autodeterminació i volen que culmini en la implementació de la República Catalana. Concretament, durant la jornada del referèndum d'autodeterminació de l'1 d'octubre, a Berga es van comptabilitzar un total de 7.935 vots, una participació pròxima al 65%. D'aquests, 7.522 van ser afirmatius, un 96% dels vots vàlids. Aquest posicionament nítid de la societat berguedana es va repetir el 21 de desembre de 2017 en les eleccions imposades després de la derogació de l'autonomia catalana a través de l'aplicació de l'article 155.

La CUP no va entendre ni compartir la renúncia a intentar implementar la República després de la declaració al Parlament del 27 d'octubre, però després del pas enrere de l'independentisme majoritari, i ja amb les preses i els presos polítics tancats a la presó, es va acceptar concórrer en aquestes eleccions per ser la veu dels que segueixen optant per la desobediència. Potser encara és aviat per jutjar si va ser l'opció més adequada. En qualsevol cas, l'independentisme va tornar a arrasar a Berga, amb 7.600 vots, un 76% del total. Són xifres que confirmen a l'alça les d'anteriors convocatòries, com ara la consulta del 9 de novembre de 2014 o bé les eleccions al Parlament del 27 de setembre de 2015.

En aquest context de lluita pel reconeixement del dret a l'autodeterminació, el posicionament nítid de l'equip de Govern, amb l'alcaldesa al capdavant, l'ha convertit en blanc de la **repressió de l'Estat**. Un tema aparentment menor com mantenir la presència de l'estelada al balcó de l'Ajuntament, seguint un mandat del Ple municipal en una votació del 2012, va acabar provocant la citació, detenció, judici i condemna d'inhabilitació i multa per desobediència a l'alcaldesa Montserrat Venturós.

L'estratègia de no acatament que s'ha dut a terme de manera consensuada i modèlica entre l'Equip de Govern, l'oposició i les entitats organitzades sota la Plataforma pels Drets Democràtics i Polítics ha permès que el Ple municipal no nomenés cap nou alcalde o alcaldessa i que la Montserrat Venturós hagi continuat exercint les seves responsabilitats fins al final de la legislatura, excloent aquelles funcions que impliquessin un bloqueig de la institució o tinguessin implicacions pels treballadors i veïns.

Prèviament, la **coordinació** entre l'Ajuntament de Berga i les entitats independentistes també es va fer palesa durant l'organització de la Diada de l'11 de setembre de 2016, la de la convocatòria descentralitzada a Barcelona, Tarragona, Lleida, Salt i Berga, que va concentrar 60.000 persones al passeig de la Pau de Berga, un esdeveniment sense precedents.

Els municipis hauran de seguir tenint un paper primordial en la lluita que ha de conduir a la independència. Concretament, aquesta legislatura:

AGENDA MUNICIPALISTA REPUBLICANA

- Seguirem desplegant i col·laborant des dels municipis amb totes les iniciatives que promoguin la identitat compartida (lingüística i cultural) amb els Països Catalans.
- Promourem la defensa dels drets nacionals i en particular el dret a l'autodeterminació i la independència, recurrent novament a la desobediència institucional i popular sempre que calgui.

- Participarem de l'Assemblea Municipalista dels Països Catalans, oberta a la participació d'ajuntaments, alcaldes i alcaldesses, regidors i regidores, i al teixit associatiu del món municipal, més enllà del nostre espai polític.
- Fomentarem i farem avançar el moviment popular que organitzi l'espai de ruptura democràtica amb les elits polítiques i econòmiques dels diferents territoris dels Països Catalans i les seves institucions.
- Vetllarem perquè el procés d'alliberament nacional estigui en tot moment estretament connectat a la defensa dels interessos i drets de les classes populars.
- Donarem suport actiu a les iniciatives d'organització popular (assemblees, consells ciutadans, entitats locals, plataformes i organitzacions...) perquè el protagonisme del procés d'alliberament torni a ser per la societat civil.
- Ens comprometem a impulsar les accions que corresponguin per assolir la implementació de la República tan aviat com ho requereixi la situació política i la voluntat de les catalanes i els catalans.

VIDA LLIURE DE VIOLÈNCIES: VIDA FEMINISTA I LGTBI

Les polítiques feministes i LGTBI són l'eix central d'aquest programa electoral i volem que marquin l'acció de govern dels propers quatre anys. En primer lloc, perquè pensar un programa polític a partir de les polítiques feministes i LGTBI implica **posar la vida al centre**. És a dir, comprendre que l'acció d'un Ajuntament a nivell polític no és simplement gestionar-lo, sinó transformar la realitat local a partir de les necessitats de la vida de **les** persones. És a partir d'aquest principi que l'acció de govern de la CUP Berga es basarà a l'hora d'establir les prioritats de la ciutat. Així ho proposa el feminisme, i d'aquesta manera pensem que també ho hem de fer com a govern de la ciutat. En aquest sentit, el bloc de mesures "Horitzó 2023. Mesures estratègiques per avançar en la ciutat feminista" seran els principis rectors que ens permetran treballar a través del principi "posar la vida al centre" i donar resposta a allò que ens caracteritza a totes les persones, la interdependència.

En segon lloc, apostem per la **transversalització** de les polítiques feministes i LGTBI per tal que la igualtat, equitat i inclusió arribin a totes les àrees de l'Ajuntament. Per aquest motiu, en aquesta part del programa així com en cada apartat, hi ha presents mesures feministes perquè totes les polítiques d'aquest Ajuntament vetllin la igualtat i el feminisme. Així mateix, tenim el ferm convenciment que l'aposta que hem fet per elaborar els pressupostos municipals a partir d'un clar component de gènere, pot tenir un impacte molt favorable en la vida de totes les persones, però per sobre de tot les dones i les persones LGTBI.

I, finalment, apostem perquè aquestes mesures formin part de la vida social de Berga. Per aquest motiu el teixit de dones, feministes i LGTBI de la ciutat són part indispensable perquè el feminisme sigui una realitat a la ciutat. No obstant, també considerem que els homes han de trobar el seu encaix en aquesta societat lliure de masclismes, de la mateixa manera cal que ells tinguin un paper actiu en aquest procés d'una ciutat feminista i LGTBI. Per això introduïm propostes concretes per donar eines als homes perquè ells també siguin un agent transformador de la societat feminista.

En resum, volem aconseguir eradicar les violències de gènere des d'una mirada interseccional i decolonial, és a dir, reconeixent i superant totes les formes d'exclusió i explotació que el sistema heteropatriarcal, capitalista i racista generen. Així com construir un nou marc de relacions sense discriminacions i fer de Berga una ciutat on **les dones de tots els orígens, de les classes populars, lesbianes, trans, gais, intersexuals i bisexuals se sentin lliures** per sempre més.

HORITZÓ 2023. MESURES ESTRATÈGIQUES PER AVANÇAR CAP A LA CIUTAT FEMINISTA

Impulsarem una nova regidoria de Feminismes, LGTBI i societat inclusiva per tal que les polítiques feministes i LGTBI tinguin un lloc central a l'agenda política de la ciutat. Aquesta regidoria tindrà una plaça de tècnica de feminismes i LGTBI dedicada exclusivament a aquesta funció. D'aquesta manera recuperarem la plaça municipal de tècnic/a d'igualtat. Les mesures clau que es proposen per avançar cap a la ciutat feminista-LGTBI seran:

- Elaborar un **pla de mesures integrals** feministes, LGTBI, interseccional, intercultural i per eliminar les diferents formes de violències que pateixen les dones i persones LGTBI de forma quotidiana a tots els àmbits de la seva vida. Tanmateix, volem que aquest sigui un document rector de l'acció de govern a totes les àrees de gestió municipal. En aquest sentit, continuarem treballant amb el pla d'igualtat intern, perquè les treballadores públiques se sentin segures en els seus llocs de feina i es garanteixin els seus drets laborals.
- A partir d'aquesta propera legislatura elaborarem els **pressupostos municipals amb perspectiva de gènere**, per tal que el principi d'igualtat arribi a la vida de totes les dones i persones LGTBI de la ciutat. D'aquesta manera podrem començar a impulsar mesures socials feministes que transformin la realitat de Berga.
- Es continuarà promovent una **contractació pública per part de l'Ajuntament amb criteris de gènere**, tal i com determina el pla d'igualtat. És a dir, es promourà la contractació d'empreses que respectin els drets socials i laborals de les dones i persones LGTBI (per exemple, empreses que tinguin pla d'igualtat, condicions dignes de treball, salari mínim i no bretxa salarial).
- **S'augmentarà progressivament el pressupost** en matèria de polítiques feministes i LGTBI per poder acompanyar cada acció proposada.
- Es treballarà perquè els formularis municipals, així com d'altres serveis municipals, **no perpetuïn més el binarisme de gènere**. Així doncs, les persones trans o de gènere no definit podran signar amb el nom que desitgin i identificar-se amb el gènere que desitgin.

Salut

La salut l'hem d'entendre d'una manera sistèmica a nivell intern, però al mateix temps, hem de fer emergir la seva dimensió social i política a nivell global. En aquest sentit, inclús les pràctiques mèdiques estan mediatitzades pel gènere i, en conseqüència, poden tenir efectes perjudicials per les persones. Per aquest motiu és important ser conscients dels elements de gènere que són crucials a l'hora d'atendre a una dona o persona LGTBI i així garantir el seu benestar, per sobre de tot. Per tot això, ens hem plantejat certs reptes mèdics en clau feminista per la propera legislatura:

- S'actualitzarà el protocol de part respectat conjuntament amb el servei d'atenció primària, l'hospital de Sant Bernabé, entitats especialitzades en aquesta qüestió i dones amb l'experiència del part perquè es garanteixin els drets de les dones durant el procés de gestació, del part i postpart. D'aquesta manera, volem treballar per eradicar la violència obstètrica que moltes dones experimenten en aquest moment vital, i reduir el nombre de cesàries i d'altres pràctiques mèdiques que es produeixen, tal com recomana l'Organització Mundial de la Salut (OMS) així com entitats especialitzades, com Dona Llum.
- A més a més, treballarem juntament amb l'Hospital de Berga perquè la Generalitat de Catalunya descentralitzi el servei de reproducció assistida cap al nostre hospital. D'aquesta manera estarem garantint que totes les dones (incloses les que volen ser mares solteres o mares lesbianes) ho puguin ser, si ho desitgen, de forma universal i gratuïtament a través de la sanitat pública.
- Treballarem perquè sigui possible a la sanitat pública el servei de Trànsit per a persones trans, sense haver de ser psicopatologitzades i perquè se sentin acompanyades en cada moment.
- Acompanyarem amb formació i suport als i a les professionals encarregades d'aplicar aquestes mesures.

Treball

L'àmbit laboral continua sent una de les àrees vitals on les discriminacions per qüestions de gènere, orientació sexual, origen (si pertoca) perpetuen les desigualtats d'oportunitats.

- Treballarem perquè des del Consell Comarcal del Berguedà s'impulsi una línia de treball i pressupost destinat a la inserció laboral per a dones en risc d'exclusió social i persones trans en general, que els garanteixi un treball de llarga durada.
- Tanmateix, treballarem també a nivell local-comarcal per l'impuls i sostenibilitat de cooperatives i petites empreses del primer sector gestionades per dones.
- Lluitarem i treballarem en mesures concretes perquè cap dona berguedana racialitzada, i per dur el hijab, perdi la seva feina a la nostra ciutat. En aquest sentit treballarem coordinadament amb el teixit empresarial de Berga per eradicar el masclisme i el racisme als llocs de feina".

Participació social i política

Treballarem perquè sigui possible incrementar el teixit associatiu, social i polític en temes de feminismes i LGTBI. Així mateix, apostem per:

- Fomentar un espai de trobada LGTBI a l'espai jove.
- Impulsar les jornades de les dones, joves i nenes bimensualment.
- Crear la taula/consell intercultural de dones i persones LGTBI per tal que aquest sigui un òrgan de participació ciutadana, i sigui el baròmetre de l'acció feminista i LGTBI que estarem portant a terme com a govern, com a òrgan consultiu, podent proposar millores i aportar noves propostes que millorin la vida de berguedanes i berguedans.

Educació formal i no formal: prevenció a les violències masclistes i lgtbifòbiques

Pensem que l'educació dins i fora dels centres educatius i al llarg de la vida, és un instrument bàsic perquè la igualtat i la llibertat es transmeti a cada generació. Per aquest motiu proposem mesures específiques per totes les ciutadanes i ciutadans de Berga de totes les edats:

- Es definirà una cartera local pròpia en matèria de tallers que se centrin en la temàtica LGTBI: l'alliberament sexual i de gènere per a totes les edats, des d'infantil fins a Batxillerat i cicles formatius.
- S'elaborarà el programa "Enxarxant Berga per la igualtat i la inclusió": Projecte integral educatiu feminista, LGTBI i decolonial contra les violències masclistes, racisme i LGTBIfòbia, tant pels centres educatius formals com no formals per a infants i joves.
- S'oferirà periòdicament formacions sobre coresponsabilitat de les tasques de la llar, deconstrucció masculina, paternitat positiva entre d'altres, pels homes de la nostra ciutat, a través de l'Escola de Famílies.
- Continuarem treballant per eradicar les violències sexuals amb nenes, nens i noies adolescents. D'aquesta manera continuarem treballant conjuntament amb el Consell Comarcal per a tenir un protocol de prevenció a les violències sexuals i de gènere contra infants i adolescents per part de persones adultes del Berguedà.
- Es promouran noves campanyes de sensibilització intergeneracionals, com "Vull la Nit", però centrades en d'altres àmbits de les violències de gènere i el racisme.

Cultura

El masclisme té una base cultural molt important. Vivim en un sistema heteropatriarcal i androcèntric que ha invisibilitzat històricament a les dones i persones LGTBI, així com les seves contribucions científiques, professionals i culturals. A Berga volem que la història de les dones i persones LGTBI sigui un element central de la nostra vida cultural, per a poder transformar la ciutat i oferir, a les persones més joves, altres referents positius i altres mirades per entendre el món. D'aquesta manera la nostra aposta cultural en clau feminista:

- Vetllarà perquè en els propers 4 anys l'oferta cultural de Berga incrementi la presència de dones, persones LGTBI i continguts feministes. Així doncs, ens proposem aconseguir una quota del 50% de presència femenina en els actes culturals de la ciutat, específicament dalt dels escenaris. Cal tindre en compte que, moltes vegades, els equips tècnics que treballen en els espectacles artístics són completament masculinitzats. Per aquest motiu ens proposem treballar, també, en incrementar la presència de dones i persones LGTBI en aquest espai més enllà de la visibilitat dels escenaris.
- Es portarà a terme el primer Pla de Prevenció, Detecció i Actuació davant de situacions de violències sexuals i de gènere contra les dones i persones LGTBI en espais d'oci nocturn de Berga. Així doncs, ampliem la nostra aposta de la campanya "Vull la Nit".
- A més a més, portarem al Consell Comarcal la proposta d'un segell de qualitat perquè es garanteixi els drets i llibertats de les dones i de les persones lesbianes, trans, intersexuals i gais en espais de festa i oci nocturn, impulsant accions concretes en aquest sentit.
- Continuarem reconstruint el fil lila de la història de les dones, persones LGTBI i noves ciutadanes. Així doncs, continuarem treballant per la recuperació de la memòria històrica a nivell feminista, LGTBI i des de la interculturalitat.
- Impulsarem un projecte intercultural "Cultura com a bé comú". Un projecte que pretén ser un instrument de reconeixement i cohesió social, que posi al centre la cultura i les pràctiques culturals d'aquí i d'allà, de totes les berguedanes i berguedans que avui viuen a Berga perquè aquestes realitats tinguin presència a tots els esdeveniments culturals de la ciutat. Així mateix, aquest és un instrument que pretén eradicar les formes de racisme i xenofòbia, que encara ara pateixen moltes veïnes i veïns de la nostra ciutat.

Vellesa i dones grans

Les dones grans són un col·lectiu especialment vulnerable a nivell econòmic, perquè tenen pensions més baixes. A més a més, pateixen violències masclistes, adultistes i per la seva mobilitat física totalment invisible i moltes vegades en solitud. La contribució de les dones a la nostra societat és incontable i volem que aquestes se sentin acompanyades en qualsevol moment de la seva etapa vital, trencant així amb la violència sistèmica que aquestes han patit i continuen patint. Per tot això, volem treballar d'una manera preventiva, fent una detecció precoç de les situacions de precarietat, violència o soledat que estiguin vivint, i garantir a les dones de més de 60 anys una atenció de qualitat.

- Continuarem apostant pel treball comunitari, com un dels suports principals per les persones grans de Berga, juntament amb el consell comarcal.

- Volem que les dones grans també participin de tallers i activitats, que contribueixin al seu empoderament i prevenir així les situacions d'empobriment, soledat i aïllament social.
- A més a més, desenvoluparem un cens anual municipal, de les persones grans que viuen soles. D'aquesta manera podrem donar una millor atenció individual a les seves necessitats, des dels serveis socials bàsics, així com informar i coordinar millor les prestacions dels serveis socials especialitzats.
- Impulsarem el projecte "Empoderament digital per a dones grans". Un projecte que pretén trencar la bretxa 2.0 per edat i gènere del col·lectiu de persones grans, en concret les dones, i millorar la comunicació diària, la cerca i gestió d'informació a través de les xarxes socials.

Urbanisme

Volem millorar la mobilitat de les persones a la ciutat, independentment de la seva edat, gènere, ètnia, raça i/o diversitat funcional.

- Es portarà a terme una remodelació urbanística progressiva de certes zones de la ciutat, per tal d'acabar amb les barreres arquitectòniques i també de gènere.

Habitatge

El dret a l'habitatge és una de les vulneracions més flagrants del sistema capitalista en els nostres dies. Des de l'Ajuntament impulsarem mesures per revertir aquesta dinàmica, començant per persones en risc de quedar-se sense llar o que ja estiguin vivint una situació de vulnerabilitat.

- Treballarem per augmentar la borsa d'habitatge d'emergència social del municipi i destinar-ne una part a les dones en situació de violències de gènere, independentment de que hi hagi sentència judicial o no.
- Promourem noves formes d'adquisició d'un habitatge a través, per exemple, de la masoveria urbana o la cessió a precari, oferint assessoria i suport tècnic.

Ecofeminisme, Medi ambient i Sobirania energètica

Posar la vida al centre és també posar al centre la mare terra. Aquesta que fa possible que les persones puguem viure en harmonia, tot i que moltes vegades les persones no respectem suficientment els drets dels animals i el nostre entorn.

- Continuarem treballant perquè el nostre territori en termes d'ecologisme, busqui alternatives energètiques no contaminants tant per la terra, pels animals com per les persones.
- Impulsarem cursos perquè homes i dones puguin ser autònoms amb la gestió tècnica i econòmica dels consums energètics de l'habitatge, per tal de tenir habitatges més sostenibles i puguin contribuir a l'estalvi econòmic d'aquest.
- Realitzarem sessions informatives periòdicament per tal que les persones de la nostra ciutat puguin portar a terme les tres R (Reduir, Reciclar i Reutilitzar) a l'àmbit domèstic, tan per dones com per homes (Productes de neteja i neteja ecològica de la llar, donar vida a objectes vells, comprar de forma ecològica i a bon preu...). En definitiva, treballarem perquè l'organització de les tasques reproductives sigui equitativa entre homes i dones i respectuosa amb l'entorn.

CODI ÈTIC DE LA CUP BERGA

La CUP de Berga presentem aquest Codi Ètic, un compromís de tots i totes les seves membres per a dur a terme una activitat política basada en l'honestedat, l'ètica, el rigor i la transparència. Totes les persones que actuen en nom de la CUP de Berga es comprometen a respectar-lo i a complir-lo.

CODI DE PRÀCTIQUES POLÍTIQUES

- Treballarem per denunciar qualsevol conducta discriminatòria i promourem noves formes de relacionar-nos des del treball col·lectiu, el debat i el respecte.
- Com a representants de la CUP de Berga no podem rebre regals o donacions monetàries de cap persona o institució. En l'hipotètic cas que això passi, es valorarà si cal fer denúncia pública.
- No acceptarem tractes de favor de cap mena.
- En cap cas farem ús d'informació privilegiada per a finalitats diferents de les pròpies del càrrec.
- En el supòsit que un membre de la CUP de Berga fos investigat per algun delictes vinculat a un cas evident de corrupció, deixarà automàticament el seu càrrec orgànic i electe.
- Els recursos públics que l'Administració posi al servei dels càrrecs electes (mòbils, portàtils...) no seran utilitzats per a finalitats diferents a les autoritzades i es retornaran al final del mandat.
- Els càrrecs electes exerciran les seves responsabilitats d'acord amb els continguts del programa electoral de la candidatura i al servei del conjunt de les classes populars.

TRANSPARÈNCIA, DESPESES I FINANCES ÈTIQUES

TRANSPARÈNCIA

- Informarem permanentment de la tasca política del grup municipal a través de les xarxes socials i mitjançant publicacions.
- En cas que un càrrec electe hagi de deliberar o votar sobre afers en els quals es trobi implicat directament o indirectament per interessos de tipus personal, farà pública aquesta col·lisió d'interessos i s'abstindrà de deliberar o votar.
- El calendari d'Assemblees Municipals Obertes i d'actes institucionals seran públics i es podran consultar a través de la web de la Candidatura o de l'Ajuntament.

FINANÇAMENT I DESPESES

- En cap cas la Candidatura es finançarà a través de crèdits bancaris.
- En la mesura del que sigui possible, gestionarem els fons econòmics de la CUP de Berga mitjançant entitats d'economia social, solidària o cooperatives de crèdit.
- Les persones que resultin electes i que hagin de percebre retribucions pels seus càrrecs hauran de procurar-ne (sempre que es pugui) el cobrament en comptes corrents d'aquests tipus d'entitats.
- Utilitzarem els recursos públics de manera racional, respectuosa, coherent i transparent. En aquest context, denunciarem qualsevol abús o pràctica no ètica que es detecti en l'exercici de les funcions institucionals d'altri.

NORMES DE FUNCIONAMENT DE LA CUP DE BERGA I RETRIBUCIONS DE CÀRRECS ELECTES

- L'exercici de les responsabilitats dels càrrecs electes de la CUP de Berga és temporal. D'acord amb la idea que la política és un servei i no pas una professió, i per tal de garantir la renovació dels càrrecs, ens limitem la possibilitat de romandre com a càrrecs electes a un període màxim de 8 anys consecutius.

- Un cop cessat o esgotat el període màxim d'un càrrec, en el període dels vuit anys posteriors, el càrrec electe que ja ha plegat no podrà accedir a cap organisme públic o privat que durant el seu mandat hagi estat creat en virtut dels poders que el càrrec li conferia.
- En la mesura que l'assemblea de la CUP de Berga cedeix la seva representativitat als càrrecs electes, la seva activitat política i la seva continuïtat queda subjecta a la voluntat de l'assemblea. L'acta de regidor o regidora serà retornada, si així ho considera l'assemblea, en el moment en què l'assemblea mateixa ho decideixi.
- Únicament en cas que la CUP assumeixi responsabilitats governamentals els nostres regidors rebran compensació econòmica en funció a la dedicació exclusiva o parcial que dediquin a aquesta tasca. En cas de dedicació exclusiva, la retribució oscil·larà entre els 1.600 euros i els 1.860 euros nets al mes en funció de les circumstàncies familiars de l'electe (persones a càrrec, persones a càrrec en situació de dependència, nucli familiar amb tots els membres en situació d'atur i famílies monoparentals).
- Els recursos econòmics que es puguin derivar de l'activitat política (perquè així ho determinin les normatives públiques existents, i després d'acomplir els requisits econòmics que determina la nostra organització) s'esmerçaran en propostes de caire polític i social que redundin en el benefici de la col·lectivitat. Sempre d'acord amb l'acompliment de la normativa de despesa vigent.

ÍNDIX AMPLIAT

MÉS I MILLOR	2
VIDA A PLACES I CARRERS: URBANISME, HABITATGE, BARRI VELL I MOBILITAT	3
REHABILITACIÓ URBANA DELS BARRIS I LES ZONES CONSOLIDADES	3
BARRI VELL	4
HABITATGE	6
ESTACIÓ D'AUTOBUSOS	8
MILLORA DE LA MOBILITAT	8
VIDA ECOLÒGICA: SOBIRANIA ENERGÈTICA, ALIMENTACIÓ, RESIDU ZERO I ESPAIS OBERTS	9
CAP A LA SOBIRANIA ENERGÈTICA	10
HORTS URBANS I ALIMENTACIÓ SALUDABLE	10
OBJECTIU RESIDU ZERO	11
ANELLA VERDA I ENTORNS	11
QUERALT	12
VIDA MUNICIPAL: GESTIÓ DE L'AJUNTAMENT I MUNICIPALITZACIONS	14
DEUTE	14
PRESSUPOSTOS PARTICIPATIUS	16
COMPRA PÚBLICA ESTRATÈGICA	17
TRANSPARÈNCIA	17
GESTIÓ ELECTRÒNICA A L'AJUNTAMENT	17
LA MUNICIPALITZACIÓ DELS SERVEIS PÚBLICS	17
CAP A LA REMUNICIPALITZACIÓ DEL SERVEI D'AIGÜES	18
ALTRES POSSIBLES REMUNICIPALITZACIONS	19
VIDA SALUDABLE: HOSPITAL, ATENCIÓ PRIMÀRIA I PROTAGONISME CIUTADÀ EN L'ÀMBIT DE LA SALUT	20
PREVENCIÓ DE LA MALALTIA I VIDA DIGNA	20
CONSELL MUNICIPAL DE SALUT	20
ATENCIÓ PRIMÀRIA	21
HOSPITAL COMARCAL DE SANT BERNABÉ	21
GOVERNANÇA CIUTADANA DE LA SALUT	21
SALUT AMBIENTAL	22
SALUT AMB PERSPECTIVA DE GÈNERE	22
ESPORTS	23
VIDA DIGNA: EL DRET A LA CIUTAT	24
PA, SOSTRE I LLUM	24
INCLUSIÓ	24

INFÀNCIA I ADOLESCÈNCIA EN RISC	25
JOVES COMPROMESOS	25
GENT GRAN ACTIVA	26
VELLESA I DONES	26
RELACIONS INTERCULTURALS	27
VIDA ECONÒMICA: APOSTA PEL MERCAT, EL COMERÇ, EL POLÍGON I L'ECONOMIA SOCIAL	28
MERCAT MUNICIPAL I CONSOLIDACIÓ DEL CARRER MAJOR	28
FACILITAR L'OBERTURA D'ESTABLIMENTS I NEXE ENTRE EIXOS COMERCIALS	29
MODERNITZACIÓ COMERCIAL: CAPACITAR EL SECTOR	30
POLÍGON INDUSTRIAL	31
PRIMER SECTOR BERGUEDÀ	31
ECONOMIA SOCIAL I SOLIDÀRIA	32
FIRES	33
TURISME	34
PERSPECTIVA DE GÈNERE EN LES POLÍTIQUES D'OCUPACIÓ	34
VIDA CULTURAL: POL CULTURAL I REVITALITZACIÓ DEL PATRIMONI POPULAR	36
SANT FRANCESC: POL D'ACTIVITAT CULTURAL	36
NOUS FORMATS CULTURALS	37
FOMENT DE LES ARTS PLÀSTIQUES	37
AMPLIANT EL SENTIMENT PATUMAIRE	38
PER UNA CULTURA FEMINISTA, DIVERSA I INCLUSIVA	38
RESCATANT LA MEMÒRIA HISTÒRICA	39
TORRE DE LA PETITA	39
VIDA EDUCATIVA: ESCOLES I IMPLICACIÓ COL·LECTIVA	40
OBRES DE MILLORA A LES ESCOLES	40
EMPRESA DE SERVEIS PEDAGÒGICS	40
CONSOLIDACIÓ DE L'ESCOLA DE FAMÍLIES	41
CIUTAT EDUCADORA	41
EDUCACIÓ FORMAL I NO FORMAL: PREVENCIÓ A LES VIOLÈNCIES MASCLISTES I LGTBIFÒBIQUES	42
VIDA PARTICIPATIVA: ORGANITZACIÓ POPULAR	43
CONSULTES POPULARS	43
TAULES D'USUARIS DE SERVEIS I EQUIPAMENTS	43
ASSEMBLEES OBERTES I AUTOORGANITZACIÓ POPULAR	43
FORMACIÓ EN PARTICIPACIÓ PER A LES ENTITATS	43
LES TIC, CLAU DE LA PARTICIPACIÓ I LA TRANSPARÈNCIA	44
PARTICIPACIÓ SOCIAL I POLÍTICA EN CLAU DE FEMINISMES I LGTBI	44

VIDA REPUBLICANA: ALLIBERAMENT NACIONAL I SOCIAL	45
AGENDA MUNICIPALISTA REPUBLICANA	45
VIDA LLIURE DE VIOLÈNCIES: VIDA FEMINISTA I LGTBI	47
HORITZÓ 2023. MESURES ESTRATÈGIQUES PER AVANÇAR CAP A LA CIUTAT FEMINISTA	47
CODI ÈTIC DE LA CUP BERGA	51
CODI DE PRÀCTIQUES POLÍTIQUES	51
TRANSPARÈNCIA, DESPESES I FINANCES ÈTIQUES	51
NORMES DE FUNCIONAMENT DE LA CUP DE BERGA I RETRIBUCIONS DE CÀRRECS ELECTES	51



www.berga.cup.cat



[@cupberga](https://twitter.com/cupberga)



[cupberga](https://www.instagram.com/cupberga)



[/bergacup](https://www.facebook.com/bergacup)